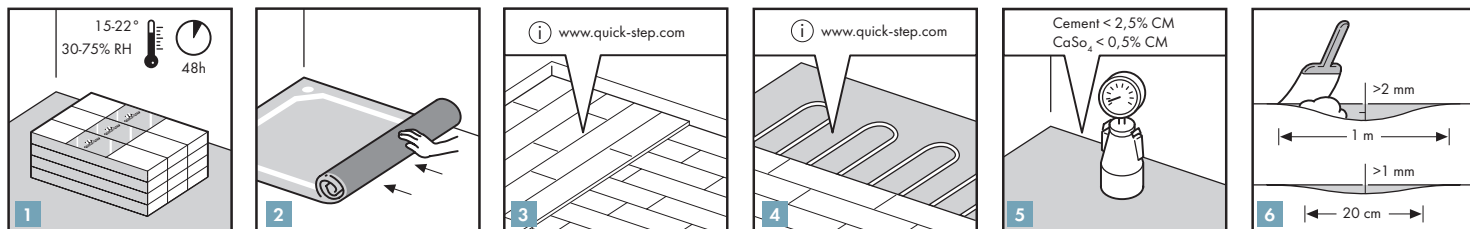


## INSTRUCTIONS DE POSE DU SOL STRATIFIÉ QUICK-STEP AVEC LA TECHNOLOGIE HYDROSEAL.

AFIN D'OBTENIR DE BONS RÉSULTATS, NOUS VOUS CONSEILLONS DE SUIVRE SCRUPULEUSEMENT TOUTES LES INSTRUCTIONS COMMUNIQUÉES.



### 1. PRÉPARATION

**1**

Laissez les planches s'acclimater pendant 48 heures sans ouvrir l'emballage à température ambiante normale, au milieu de la pièce où vous poserez le sol. Pour des conditions climatiques idéales, nous préconisons une température comprise entre 15 et 22° C et une humidité relative de 30 à 75 %. Si l'humidité relative est en dehors de cette plage de 30 à 75%, nous vous recommandons vivement de laisser le produit s'acclimater pendant 1 semaine sans ouvrir l'emballage.

**2**

Retirez tout d'abord tout revêtement de sol humide poreux (tapis, feutre aiguilleté, etc.). Les revêtements de sol étanches (PVC, lino, carreaux de vinyle, etc.) ne doivent pas être retirés. Toujours utiliser une sous-couche. Nous vous conseillons d'utiliser une sous-couche Quick-Step.

**3**

**SUPPORT EN BOIS :** retirez tout d'abord tout revêtement de sol existant. Aucun signe de moisissure et/ou d'invasion d'insectes ne doit apparaître. Assurez-vous que le support soit à niveau. Clouez les pièces lâches. Si le support en bois est plat (aucune aspérité supérieure à 2 mm sur une longueur de 1 mètre), vous pourrez poser une sous-couche QS. Si le support en bois n'est pas plat et présente des aspérités supérieures à 2 mm et inférieures à 4 mm (à cause de bombements des planches du support en bois, vous pourrez poser la sous-couche Thermolevel QuickStep. Si le support en bois n'est pas plat et dispose d'aspérités supérieures à 4 mm, vous devrez faire poser une sous-couche ou un enduit de nivellement fibré + un plancher technique OSB/contreplaqué.

Posez le nouveau plancher à quatre-vingt-dix degrés par rapport au support existant. Le vide sanitaire sous le plancher doit être suffisamment aéré. Retirez tous les obstacles et assurez-vous que le niveau de ventilation soit suffisant (ouvertures d'aération totales de 4 cm<sup>2</sup> (1/2") minimum par m<sup>2</sup> (40") de sol). La teneur en humidité du bois ne doit pas être supérieure à 10 %.

**4**

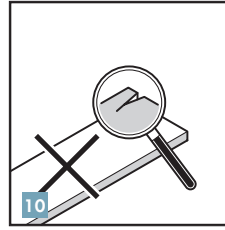
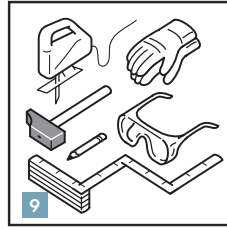
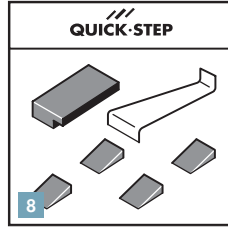
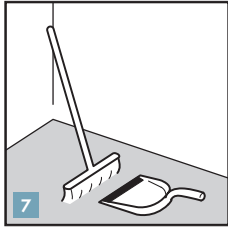
Il conviendra de suivre des instructions supplémentaires en cas de chauffage au sol ou de plancher rafraîchissant. Votre revendeur ou poseur du système de chauffage au sol doit garantir que la température de surface du sol ne dépassera jamais les 28 degrés °C. Rendez-vous sur [www.quick-step.com](http://www.quick-step.com) pour plus d'informations.

**5**

Un nouveau sol en béton doit sécher durant au moins 1 semaine pour 1 cm (3/8") d'épaisseur jusqu'à 4 cm (1-1/2"). Les épaisseurs supérieures à 4 cm (1-1/2") nécessitent deux fois plus de temps pour le séchage. Par exemple, un support en béton de 6 cm (2-1/2") doit sécher durant au moins 8 semaines. La teneur en humidité doit être inférieure à 2,5 % pour toute chape liée au ciment (méthode CM) et à 0,5 % pour une chape liée à l'anhydrite. Les temps de séchage dépendent réellement des conditions climatiques et de l'aération du bâtiment, ces estimations ne sont qu'indicatives.

**6**

Assurez-vous que le support soit à niveau. Toutes aspérités supérieures à 2 mm sur la longueur de 1 mètre devront être lissées. Cela vaut également pour toutes aspérités supérieures à 1 mm sur une longueur de 20 cm.

**7**

Assurez-vous que la base du sol soit plate, propre, ferme et sèche.

**8**

Pour poser votre sol stratifié, il vous faut les outils standards suivants : marteau, scie (scie sauteuse, scie circulaire à main, scie à main ou brut de sciage), crayon, ruban à mesurer, lunettes de sécurité et gants.

**9**

En outre, vous aurez également besoin des accessoires suivants : kit de pose (fer à traction, cales de dilatation et cale de frappe adaptée pour système à clipser Uniclic®), système de sous-couche (utiliser une sous-couche fournissant une base stable pour le sol, comme la sous-couche Unisound Quick-Step) et des produits d'entretien appropriés. L'utilisation d'accessoires de marque autre que Quick-Step pourrait provoquer des dommages au sol Quick-Step. Dans ce cas, la garantie fournie par Quick-Step sera annulée. Nous vous conseillons par conséquent d'utiliser les accessoires Quick-Step puisqu'ils ont été spécialement conçus et testés pour une utilisation avec des panneaux de sol Quick-Step.

**10**

Vérifiez tous les panneaux avant et pendant la pose. Toute lame défectueuse ne doit jamais être utilisée.

**11**

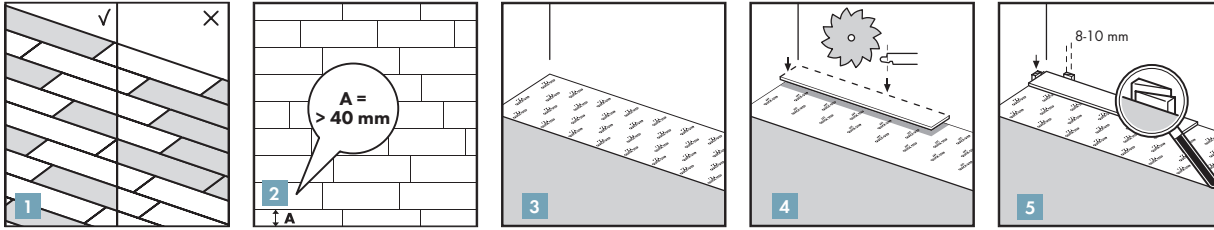
Vérifiez si les anciennes plinthes peuvent être retirées. Vous pourrez laisser les plinthes murales en place et terminer le sol à l'aide de profilés Quick-Step ou couvrir les plinthes existantes à l'aide de plinthes de protection Quick-Step.

**12**

Vérifier que les portes peuvent encore s'ouvrir et se refermer après la pose du sol et de la sous-couche.

**13**

Les plaques de cuisson pour cuisines et autres objets très lourds doivent être posées en premier et non placées au-dessus de stratifiés. Il doit être possible de déplacer le sol stratifié autour d'objets lourds pour éviter toute ouverture de joints et toute désolidarisation de planches.



## 2. POSE

Les sols bénéficiant de la technologie HydroSeal résistent à l'eau après la pose. Le respect scrupuleux de ces instructions permet d'adapter le sol à toute utilisation dans une salle de bain, une cuisine, une buanderie et une entrée. Les panneaux ne sont pas adaptés à toute utilisation dans des espaces humides comme les piscines, les saunas et les pièces avec systèmes de canalisations intégrés comme les douches. Ces instructions complémentaires de protection contre l'eau ne sont pas compatibles avec les réglementations nationales en matière de protection contre l'eau dans les pièces humides.

À l'aide de panneaux Uniclic®, vous pourrez choisir par où commencer. Songez à la solution la plus simple pour poser le sol. Nous procéderons à une démonstration de la pose pour droitiers, de la gauche vers la droite. Vous pourrez, si vous le souhaitez, travailler dans l'autre sens.

Le système Uniclic® est unique, puisqu'il vous permet de poser les planches de deux façons différentes. Méthode A : positionner le panneau à poser selon un angle de 20 à 30° sur le panneau déjà posé. Déplacez légèrement le panneau de bas en haut, tout en y exerçant une pression vers l'avant. Les panneaux se clipseront automatiquement. Vous pourrez soit insérer la languette dans la rainure, soit la rainure sur la languette. La méthode de la languette dans la rainure est l'approche la plus courante et la plus simple. Méthode B : avec le système Uniclic®, vous pourrez également emboîter les panneaux entre eux sans les soulever. Pour cette méthode, il vous faut utiliser la cale de frappe spéciale Uniclic®. Les planches ne doivent pas être reliées à l'aide d'un seul taraud. Pour éviter d'endommager les panneaux, vous devez les emboîter progressivement.

### 1

Veillez à mélanger suffisamment les panneaux lors de leur pose, de sorte à éviter toute juxtaposition de panneaux identiques, de teinte claire ou sombre en trop grande quantité. Pour obtenir le meilleur effet visuel, il est préférable de monter les planches en direction du mur le plus long et parallèlement à l'incidence de la lumière.

### 2

Avant de commencer, mesurez soigneusement la longueur et la largeur de la pièce pour schématiser une disposition précise afin d'obtenir un aspect homogène du sol. Ceci est capital lors de la pose de décors en dalles classiques. Cela permet aussi de ne pas se retrouver avec une dernière rangée trop étroite. Si la dernière rangée venait à être inférieure à 40 mm, la pose serait plus facile à réaliser en coupant les planches de la première rangée dans la longueur.

### 3

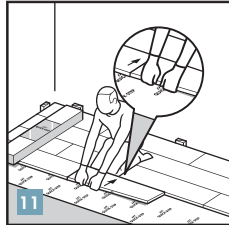
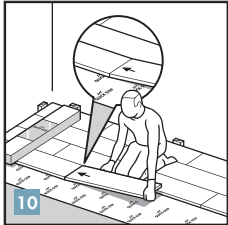
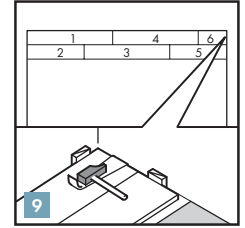
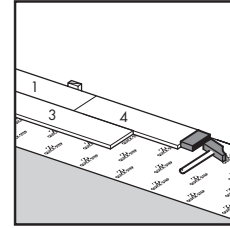
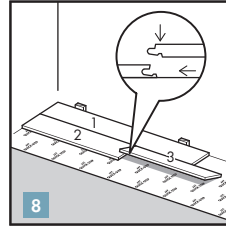
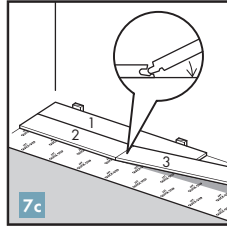
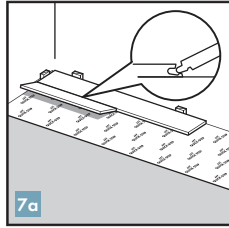
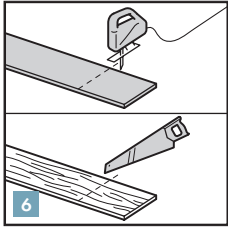
Posez tout d'abord la sous-couche, par largeur et graduellement à mesure que vous progressez. Il est essentiel que vous utilisiez des sous-couches pour lisser toutes aspérités du sol de base. Les sous-couches Quick-Step spécialement conçues sont étanches, isolées contre les nuisances sonores et peuvent être mises à niveau. La surface supérieure lisse facilite la pose des panneaux de stratifiés et assure amplement l'expansion subséquente. Vous pourrez trouver plus d'informations sur les sous-couches Quick-Step et la procédure à suivre pour les poser dans l'emballage de la sous-couche ou chez votre revendeur.

### 4

Commencez la première rangée en prenant une planche entière. Sciez tout d'abord la languette à la fois sur les côtés longs et courts.

### 5

Disposez la planche avec les côtés découpés contre le mur. Placez les cales de dilatation du kit de pose entre les planches et le mur. Cela permettra de s'assurer que votre joint de dilatation est suffisamment large : 8 à 10 mm (5/16" à 3/8").



6

Bien entendu, il faut également scier les panneaux. Pour obtenir une coupe nette, le côté à motif doit être orienté vers le bas en cas d'utilisation d'une scie sauteuse ou d'une égoïne circulaire, et vers le haut lorsque vous utilisez une scie manuelle ou une scie à tronçonner. Veiller à ce que les joints d'extrémité des panneaux des deux rangées successives ne soient jamais alignés. Assurez-vous que les joints soient décalés d'au moins 30 cm/12 pouces.

7

Placez le panneau à poser selon un angle de 20 à 30° sur le panneau déjà posé. Déplacez légèrement le panneau de bas en haut, tout en y exerçant une pression vers l'avant. Les panneaux se clipseront automatiquement.

8

À l'aide du système Uniclic®, vous pouvez également emboîter les panneaux ensemble sans les soulever. Pour cette méthode, il vous faut utiliser la cale de frappe spéciale Uniclic®. Les planches ne doivent pas être reliées à l'aide d'un seul taraud. Pour éviter d'endommager les panneaux, vous devez les emboîter progressivement.

9

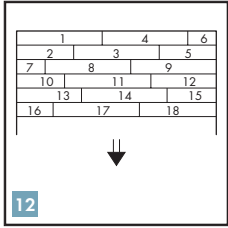
Dans les zones de pose difficiles pour les planches Uniclic® avec cale de frappe (par exemple, contre un mur), vous pourrez les emboîter ensemble en utilisant le fer de traction et un marteau.

10

Après avoir posé une quantité suffisante de rangées, il est facile de poursuivre la pose comme suit : placez un emballage de panneaux sans l'ouvrir sur les rangées déjà posées. Changez de position, puis clipser le côté court du panneau dans le panneau précédent.

11

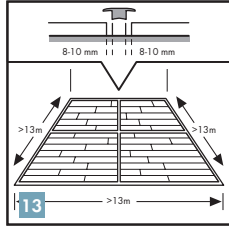
Placez à présent vos MAINS à proximité du joint comme indiqué à la figure, puis tirez le côté long de la planche vers vous. Les panneaux s'emboîteront alors automatiquement.



12

12

Continuez ainsi jusqu'au bout de la pièce.



13

13

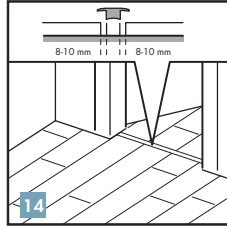
Avec des longueurs de plus de 13 m et une largeur de plus de 13 m, il devrait y avoir un joint de dilatation intermédiaire. Le gonflement et la rétraction sont linéaires, de sorte que plus la surface est volumineuse, plus le jeu des bordures doit être grand.

14

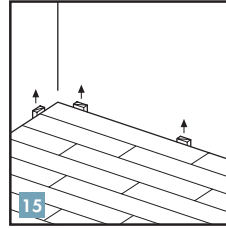
L'humidité ambiante peut varier selon la saison, il est donc capital que le sol soit en mesure de s'adapter et de se contracter. Pour cette raison, assurez-vous de laisser un joint de dilatation minimum de 8 à 10 mm (5/16" à 3/8") sur tous les côtés du sol, autour de tuyaux, des pas-de-porte et sous les portes. Les joints de dilatation pourront être finalisés au moyen de plinthes fixées sur le support. Il est obligatoire de fournir un joint de dilatation entre les différentes pièces (par exemple, sous la porte).

15

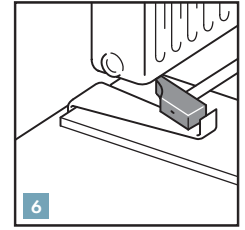
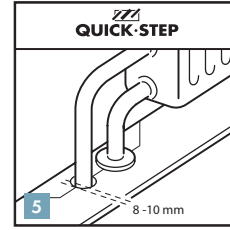
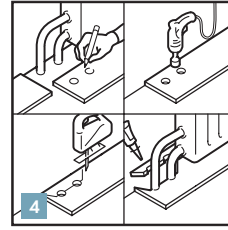
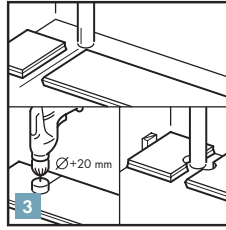
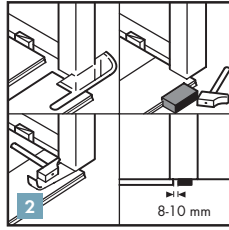
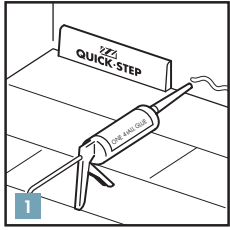
Retirez toutes les cales de dilatation.



14



15



### 3. FINITIONS

1

Posez la plinthe contre le mur.

Ne jamais fixer la plinthe au sol. Cette méthode permet au sol de se dilater et de se contracter sous la plinthe. Dans les endroits où les profilés ou plinthes ne peuvent être placés, remplissez les joints de dilatation à l'aide d'un mastic élastique (Kit Quick • Step®).

2

Lorsque vous sciez les panneaux, assurez-vous que le joint de dilatation sous la porte soit à au moins 10 mm. À défaut de ne pouvoir soulever le panneau, utilisez la cale de frappe ou le fer de traction et le marteau pour emboîter les panneaux ensemble lorsque les planches sont à plat au sol.

3

Pour les rangées traversées par de la tuyauterie, veillez à ce que celle-ci coïncide exactement avec la jointure sur les côtés courts de deux lames. Munissez-vous d'un foret d'un diamètre identique à celui du tuyau plus 20 mm (3/4"). Emboîtez les lames sur leur côté court, puis percez un trou centré sur la jointure entre les deux lames. Vous pourrez alors poser des panneaux au sol.

4

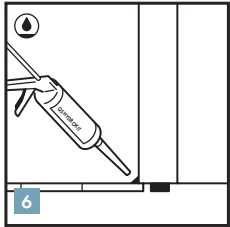
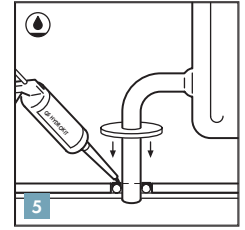
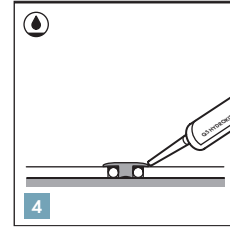
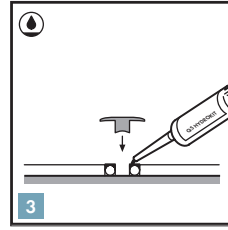
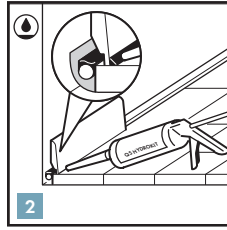
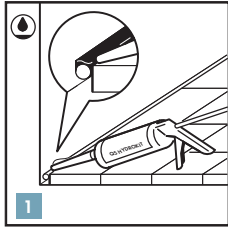
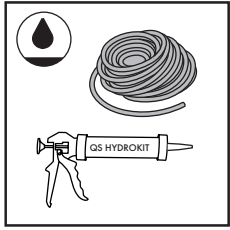
Dans les rangées présentant un double tuyau, procédez comme suit : 1. mesurez le point de passage du tuyau à travers la planche. Ne pas oublier de laisser de la place pour le joint de dilatation 2. Prenez un trou de foret présentant le même diamètre que le tuyau, plus 20 mm pour l'expansion. Percez le panneau à travers lequel passera le tuyau 3. Prolongez le trou jusqu'au bord du panneau 4. Posez le panneau autour du tuyau 5. Prenez un autre panneau, puis sciez une pièce s'insérant parfaitement dans le trou restant, et enfin, collez cette pièce avec de la colle à bois.

5

Pour une parfaite finition autour des tuyaux, utilisez les caches de tuyaux Quick • Step® ou tout mastic élastique (Kit Quick • Step®).

6

Dans les zones de pose difficiles pour les planches avec cale de frappe, (p. ex., radiateurs juste en dessous), vous pourrez les emboîter ensemble avec le fer de traction et un marteau.



### 3. FINITION DANS DES PIÈCES COMME LES SALLES DE BAINS, CUISINES, BUANDERIE ET ENTRÉES

**1**

Le fait de sceller les joints de dilatation périmétriques conjugue une mousse de polyéthylène compressible d'un diamètre de 8 à 10 mm et l'hydrokit Quick-Step® souple et étanche. Introduisez la mousse de PE dans les joints de dilatation, puis appliquez l'hydrokit Quick-Step® souple sous un petit angle vers le sol Quick-Step®.

**2**

Posez la plinthe avec de la colle Quick-Step One4all. Appliquez l'hydrokit souple entre les plinthes et le sol pour éviter toute infiltration d'eau.

Dans les zones inexploitable pour la pose de profilés ou de plinthes, remplissez les joints de dilatation à l'aide d'un mastic élastique (Kit Quick-Step®).

Conseil : pour plus de propreté dans cette tâche, vous pouvez en toute facilité ajouter un ruban adhésif au sol avant d'appliquer l'hydrokit souple. Ce ruban peut être retiré immédiatement après application de l'hydrokit. L'hydrokit versé peut être enlevé facilement au sec.

**3**

Fixez le profilé de base Incizo au rez-de-chaussée avec la colle Quick-Step® One4all et/ou des vis. Appliquez l'hydrokit souple sur la mousse souple de PE qui se trouve dans le joint de dilatation.

**4**

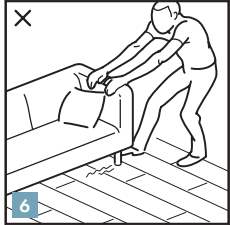
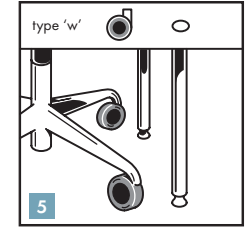
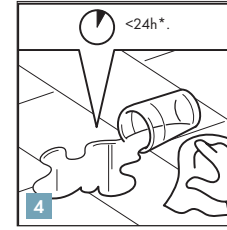
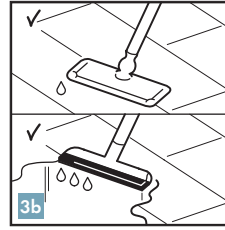
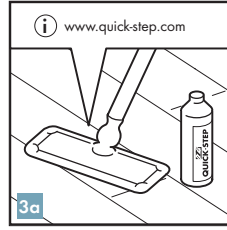
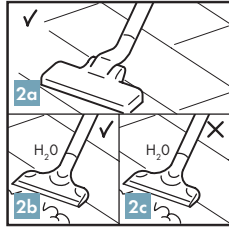
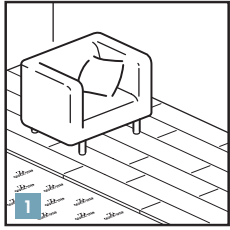
Appuyez sur le profilé Incizo dans le profilé de base et l'hydrokit humide.

**5**

Pour une finition parfaite autour des tuyaux, utilisez des caches de tuyauterie Quick-Step® et l'hydrokit Quick-Step® étanche et élastique sur le dessus de la mousse de PE. Placez ensuite le cache de tuyauterie, puis appliquez l'hydrokit autour de celui-ci et de la tuyauterie. Cette initiative empêche toute infiltration d'eau.

**6**

Pour garantir davantage la protection contre l'eau autour du périmètre du sol et éviter toute infiltration d'eau sous les panneaux, appliquez l'hydrokit souple Quick-Step® jusqu'à la base du mur, aux pas-de-porte, aux chambranles, aux caches couvercles de tuyauterie, etc.



#### 4. ENTRETIEN

Vous pourrez marcher sur votre nouveau sol stratifié Quick-Step immédiatement après la pose.

1

Vous pourrez marcher sur le plancher pendant et immédiatement après la pose. Assurez-vous que l'humidité de la pièce soit toujours d'au moins 50 %. Utilisez un humidificateur au besoin.

2

a. Pour tout entretien à sec, nous vous recommandons d'utiliser un aspirateur ou une vadrouille Quick-Step. Assurez-vous que l'aspirateur soit équipé de roues souples et d'une brosse spéciale parquet pour éviter toutes rayures de votre sol. b. Vous pourrez utiliser un nettoyeur vapeur sur (Impressive, Impressive Ultra et Majestic) un stratifié résistant à l'eau si celui-ci n'est pas directement exposé à la vapeur. Par conséquent, il conviendra de toujours utiliser un chiffon approprié placé sur l'orifice d'évacuation de la vapeur, ce qui garantira également une répartition homogène de la chaleur et de la vapeur. Il est également crucial de prendre soin à ne pas tenir l'appareil trop longtemps au même endroit et à nettoyer le sol dans le sens de la longueur des planches. c. Pour la gamme Eligna / Classic, nous ne recommandons pas le nettoyeur vapeur.

3

Pour un entretien à petite eau et à grande eau, nous vous conseillons le jeu d'entretien Quick-Step (voir les instructions). Sachez que l'utilisation d'autres produits de nettoyage pourrait endommager votre sol.

4

Retirez toute présence d'eau dans les 24 heures.

\* Pour la gamme Eligna / Classic: retirez toute présence d'eau dans 1 heure.

5

Protégez les pieds de chaises et de meubles. Évitez d'introduire de la saleté, de l'eau et du sable à l'intérieur en plaçant un tapis de sol adapté à la porte. Utilisez un tapis de bureau adapté et/ou des sièges ainsi que des chaises (de bureau) munis de roues souples adaptées à un sol stratifié.

6

Ne faites jamais glisser de pièces de meubles sur le sol, mieux vaut les soulever.

7

La surface lisse de votre sol stratifié ne conservera pas la saleté ou la poussière. Enlever soigneusement les taches tenaces à l'aide d'acétone ou de dissolvant. Ne jamais utiliser de produits à récurer ! Ne jamais utiliser de cire ou de vernis sur le sol.