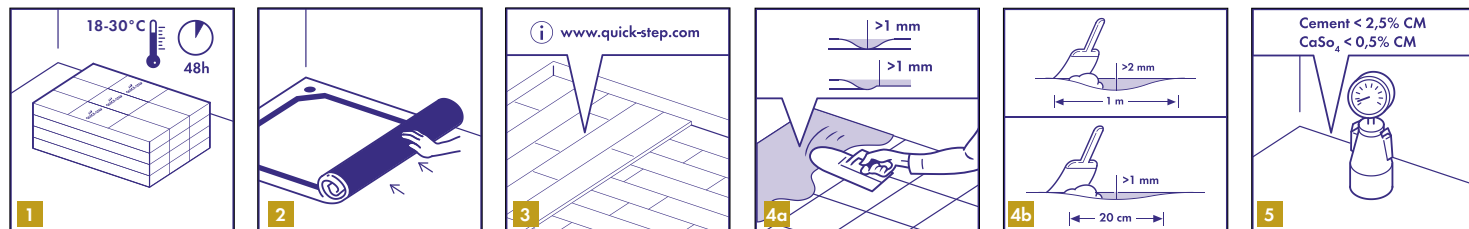


Dans le texte suivant, l'expression « sol(s) vinyl » renvoie aux sols vinyl des gammes de sols vinyl Quick-Step Livyn pour une pose à la colle. L'expression « accessoires de la marque » désigne les accessoires Quick-Step Livyn. L'expression « site Web » renvoie au site [www.quick-step.com](http://www.quick-step.com)

**AFIN D'OBTENIR DE BONS RÉSULTATS, NOUS VOUS CONSEILLONS DE SUIVRE SCRUPULEUSEMENT TOUTES LES INSTRUCTIONS COMMUNIQUÉES.**



## 1. PRÉPARATION

Nous vous recommandons de commander toutes les lames d'un même projet de revêtement de sol commercial en une fois.

**1**

Veillez à toujours transporter et entreposer le sol vinyl avec précaution pour éviter toute déformation. Transportez et entreposez les boîtes sur une surface plane par piles soigneusement disposées. N'entreposez jamais des boîtes à la verticale ou dans des pièces humides, poussiéreuses, voire dans des environnements à fortes températures. Votre sol vinyl doit être acclimaté dans sa pièce de pose entre 18 et 30 °C pendant une durée d'au moins 48 heures avant la pose. La température doit être maintenue avant et pendant la pose, et même 24 heures après au minimum.

Le type de support, sa qualité et sa préparation ont une grande influence sur le résultat de la pose finale. Si le support est inadapté pour la pose du sol vinyl, il conviendra alors de prendre les mesures nécessaires. Dans ce cas, veuillez contacter votre revendeur de sols vinyl, qui se fera un plaisir de vous aider. Sachez que toute irrégularité au niveau du support peut rester visible sur votre sol vinyl.

**2**

Commencez par retirer tout revêtement de sol existant. Aucun signe de moisissure et/ou d'invasion d'insectes ne doit apparaître. Assurez-vous que le support soit à niveau, puis fixez toutes parties lâches ou flottantes. Appliquez un plancher de niveau ou un enduit de ragréage sur le dessus pour une parfaite préparation du support lisse et poreux. Le support doit être poreux pour garantir une bonne adhésion avec la colle.

**3**

En cas de pose sur un support en bois, la teneur en humidité du bois ne doit pas dépasser 10 %. De plus, la zone sous le support en bois doit être parfaitement sèche. S'il existe un vide sanitaire sous le plancher, il doit être aéré. Retirez tous les obstacles et assurez-vous que le niveau de ventilation soit suffisant (ouvertures d'aération totales de 4 cm<sup>2</sup> minimum par m<sup>2</sup> de sol).

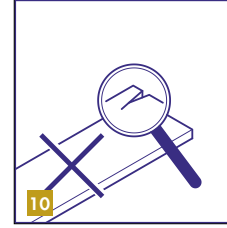
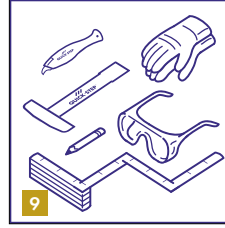
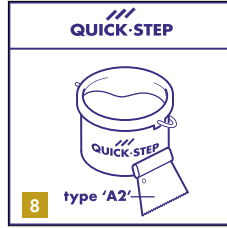
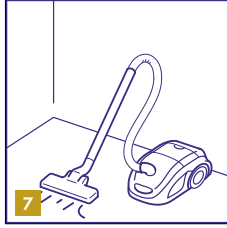
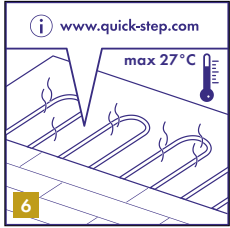
Du contreplaqué d'au moins 6 mm d'épaisseur doit être utilisé pour couvrir les planches. Veillez à retirer tous les obstacles. La pose de clous doit être faite à l'aide de clous annelés disposés en grille, de 75 mm autour du périmètre et de 150 mm au centre.

**4**

Assurez-vous que le support soit parfaitement plan. Toutes les irrégularités de plus de 1 mm sur une longueur de 20 cm doivent être mises à niveau. Il en va de même pour les creux de plus de 2 mm sur une longueur de 1 m. Utilisez un enduit de ragréage adapté et vérifiez si un primaire est nécessaire.

**5**

La teneur en humidité du support doit être inférieure à 2,5 % CM (chape de ciment) ou inférieure à 0,5 % CM (support anhydrite). En cas de chauffage au sol, les résultats doivent être respectivement 1,5 % CM et 0,3 % CM. Veillez à toujours mesurer, consigner et conserver vos résultats de teneur en humidité.

**6**

Les systèmes de chauffage par le sol (à eau / électriques) intégrés à de la chape sont compatibles avec les sols vinyl si une température constante de pièce et de sol de 18 °C (64 °F) peut être garantie pendant l'acclimatation, la pose et 48 h après celle-ci. Pour des raisons de santé et de sécurité, il convient de maintenir une température de surface de sol de 27 °C (80 °F) au maximum. Les pièces séparées avec et sans chauffage par le sol ou présentant différents régulateurs de température nécessitent une pose avec un profilé de transition. Pour une bonne préparation, veuillez lire également les instructions de pose communiquées séparément pour le chauffage au sol sur le site [www.quick-step.com](http://www.quick-step.com).

**7**

Assurez-vous que le support soit sec, plat, stable, propre et exempt de substances chimiques et de graisses. Le cas échéant, grattez ou poncez les anciennes colles. Avant la pose, retirez soigneusement tous les résidus (y compris les clous), passez un coup de balai, puis l'aspirateur. Réparez les fissures et les imperfections visibles en surface. Selon votre projet, il est recommandé de retirer les anciennes plinthes et d'en poser de nouvelles après la pose du sol.

**8**

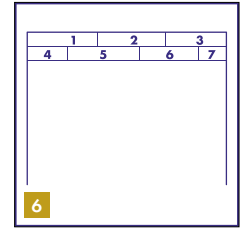
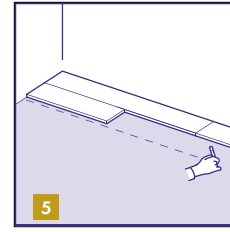
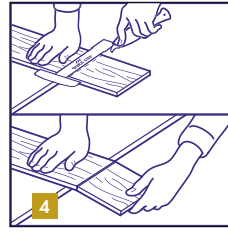
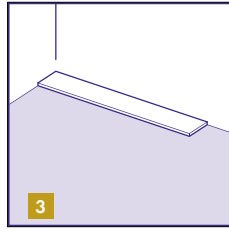
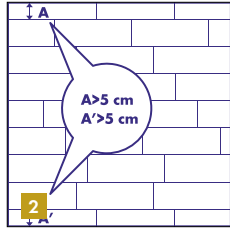
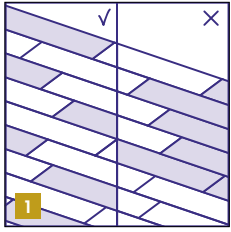
Utiliser une truelle de colle A2 pour le collage afin de garantir une répartition uniforme et convenable de la colle vinyl sur le sol de base.

**9**

Les outils standards suivants sont nécessaires : mètre, lunettes de sécurité, gants, cordeau ou crayon. En plus des outils standards, nous vous recommandons d'utiliser l'outil de pose et le cutter Quick-Step vinyl.

**10**

Vérifiez que toutes les lames se trouvent, avant et pendant la pose, dans des conditions de luminosité optimales. Toute lame défectueuse ne doit jamais être utilisée.



## 2. POSE

**1**

Lors de la pose, mélangez les lames de différents paquets pour éviter la juxtaposition de lames similaires en teinte ou en décor pour obtenir une distribution homogène. Pour obtenir le meilleur effet visuel, il est préférable de monter les lames en direction du mur le plus long et parallèlement à l'incidence de la lumière.

**2**

Mesurez la pièce avant de procéder au montage. Assurez-vous que la dernière rangée de lames présente une largeur d'au moins 5 cm lors de la finalisation de la pose. Sinon, réduisez la largeur de la première rangée.

**3**

Nous vous recommandons tout d'abord de procéder à un montage à sec (sans colle). Commencez par la première rangée en prenant une planche entière dans le sens de la longueur.

**4**

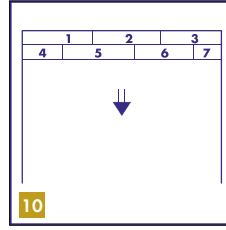
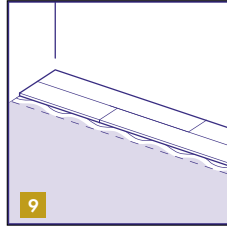
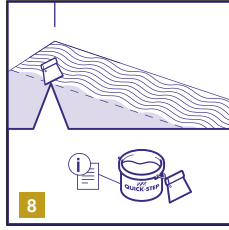
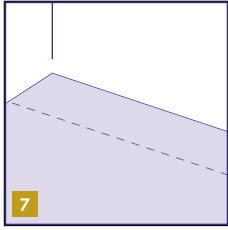
Les sols vinyl peuvent facilement être découpés à l'aide d'un cutter ou couteau à lame rétractable, en orientant le motif (décor) vers le haut. Lors de la découpe de la planche vinyl, tracez la ligne de coupe, puis servez-vous du couteau pour effectuer une entaille ferme sur la surface. Pliez la planche en suivant la ligne de découpe à l'aide de vos deux mains.

**5**

Tracez une ligne le long des deux premières lignes montées à sec. Cette ligne indique les limites d'application de la colle.

**6**

Procédez ensuite au montage à sec des premières rangées dans leur intégralité. Il est vivement recommandé de disposer les rangées en quinconce avec un décalage d'au moins 30 cm pour que les joints des bords courts ne forment pas de ligne droite uniforme. Vous pourrez toutefois essayer d'autres modèles de planches selon vos préférences. Assurez-vous que les premières rangées soient bien disposées de manière rectiligne. Par exemple, il se peut que votre mur de départ forme un petit angle. Vous pourrez effectuer cette vérification en y maintenant un cordeau, puis ajustez la rectitude de votre sol si nécessaire. Avant de placer les planches dans la colle, veuillez vous assurer de les avoir découpées à la bonne taille afin qu'elles s'adaptent parfaitement entre le mur et la planche déjà posée.

**7**

Retirez les lames montées à sec.

**8**

Appliquez la colle vinyl sur le sol sur à peu près la même largeur que pour les deux premières rangées. Prenez toujours en compte les instructions de la colle vinyl. Nous recommandons d'utiliser de la colle spécifiquement conçue pour les sols vinyl de la marque.

**9**

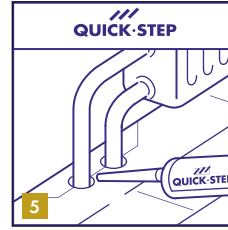
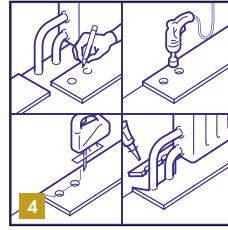
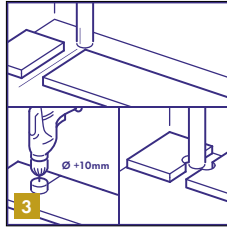
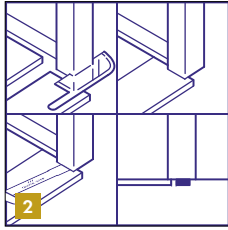
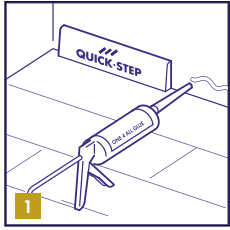
Posez les deux premières rangées en suivant la ligne de départ. Placez les planches sur la colle, ajustez leur position et poussez ou appuyez avec un rouleau de façon à garantir un bon transfert adhésif sur l'arrière des planches. Tous les résidus de colle doivent être immédiatement retirés à l'aide d'un chiffon humide. N'utilisez jamais de détergents.

**10**

Suivez la même procédure pour terminer la pose dans le reste de la pièce.

**11**

Utilisez un rouleau lourd pour garantir un niveau optimal de liaison et de transfert adhésif. Patientez au maximum 30 minutes avant de commencer le laminage sur la zone posée.



### 3. FINITIONS

**1**

Contrôlez la surface finale du sol posé. Posez les plinthes sur le mur. Pour les pièces très humides comme les salles de bains, il est possible d'utiliser du silicone transparent et imperméable autour du périmètre.

**2**

Nous vous recommandons de découper les pieds d'huisseries pour les nouveaux revêtements arrivant au niveau d'un seuil ou d'une entrée de porte. Pour garantir la rectitude de la découpe, retournez une planche, puis placez-la sur le sol jusqu'au chambranle. Posez ensuite la scie à main à plat sur la planche, puis découpez simplement à travers le chambranle. Retirez les morceaux découpés, puis aspirez les résidus.

**3**

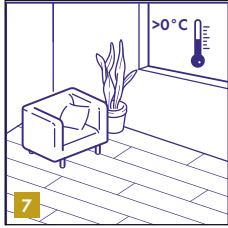
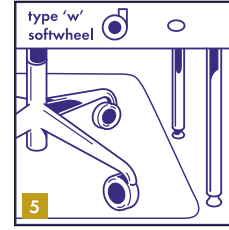
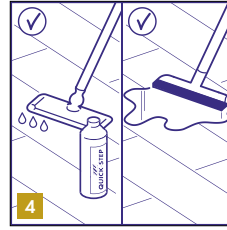
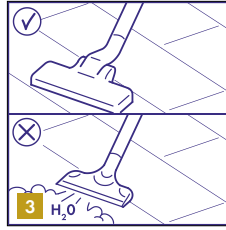
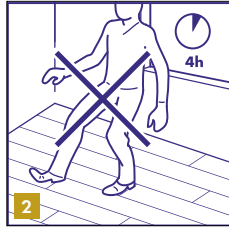
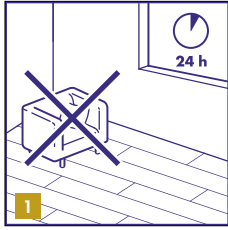
Pour les rangées traversées par de la tuyauterie, veillez à ce que celle-ci coïncide exactement avec la jointure sur les côtés courts de deux lames. Munissez-vous d'un foret d'un diamètre identique à celui du tuyau. Emboîtez les lames, puis percez un trou centré sur la jointure entre les deux lames. Vous pourrez alors poser les lames.

**4**

Dans le cas d'une double tuyauterie, percez un trou sur chacun des points de repère, qui soit équivalent au diamètre de la tuyauterie.

**5**

Si ce trou est situé sur le côté long de la planche, effectuez une découpe de 45 degrés entre chaque trou et le bord de la planche. Puis, collez la pièce dans son emplacement. Comblez la jointure autour du tuyau.



#### 4. ENTRETIEN

**1**

La colle doit être en mesure de sécher à 100 % avant de déplacer des meubles. Par conséquent, ne mettez rien en contact avec le sol pendant 24 heures après la pose, entre 18 et 30 °C pour finaliser le processus de prise de la colle.

**2**

Attendez au moins 4 heures avant de marcher sur le sol vinyl nouvellement posé.

**3**

Vous pourrez y passer l'aspirateur. L'utilisation d'un nettoyeur vapeur est fortement déconseillée.

**4**

Essayez le sol à l'aide d'un chiffon ou balai à franges humide ou mouillé.

Quick-Step Livyn Clean est un produit d'entretien spécialement conçu pour conserver votre nouveau sol vinyl en parfait état. Pour plus d'informations sur les procédures de nettoyage et d'entretien de votre sol, veuillez vous rendre sur le site [www.quick-step.com](http://www.quick-step.com). Pour obtenir des instructions de nettoyage spécifiques pour des projets ou applications commerciales, vous pouvez contacter le service technique de Quick-Step.

**5**

Protégez les pieds de chaises et de meubles. Utilisez un tapis de bureau adapté et/ou des sièges ainsi que des chaises (de bureau) munis de roulettes souples (de type W) adaptées à un sol vinyl.

**6**

Ne faites jamais glisser des parties lourdes de meubles sur le sol, mieux vaut les soulever. Assurez-vous que les pieds de meubles présentent une grande surface et que des feutres de protection non tachants sont fixés à la base des pieds. Plus les pieds de meubles sont grands et/ou larges, meilleure se fera la répartition du poids sur le sol et celui-ci sera d'autant moins exposé aux risques d'endommagement. Posez un tapis sans dossier en caoutchouc au niveau de chaque entrée extérieure pour empêcher toute infiltration de saletés, de gravillons et de terres sur votre sol. Cela réduira les risques d'endommagement et les besoins d'entretien et prolongera la durée de vie de votre sol. Veuillez noter que tout contact prolongé avec le caoutchouc peut provoquer des taches permanentes. N'autorisez pas la mise en contact de cigarettes, d'allumettes ou de tout autre objet très chaud avec le sol, au risque de provoquer des dommages irréversibles.

**7**

Assurez-vous que les conditions climatiques intérieures sont toujours > 0 °C (32 °F) et de préférence comprises entre 18 et 30 °C (64 à 86 °F).