

PRB THERMOLOOK GF/GM



ENDUIT ÉPAIS COLORÉ À BASE DE LIANTS HYDRAULIQUES POUR FINITION SUR ISOLATION THERMIQUE PAR L'EXTÉRIEUR



EN 998-1
Mortier allégé classé LW CS1

- L'enduit de finition PRB THERMOLOOK GF/GM est visé dans le cadre d'Agréments Techniques Européens, de Documents Techniques d'Application ainsi que dans les Avis Techniques ITE/MOB (Maisons Ossature Bois).
- Application sur Isolation Thermique Extérieure rapportée sur des supports neufs ou existants ainsi que sur Maison à Ossature Bois.
- Comme les enduits traditionnels à la chaux il permet de réaliser des modénatures pour l'animation de façades en ITE.
- S'applique par projection mécanique et permet dans de nombreux coloris, les finitions : Grattée, Rustique, Rustique écrasée.

DOMAINE D'EMPLOI

ITE (Isolation Thermique par l'Extérieur)

• USAGE

- Finition sur ITE pour murs extérieurs sur tous types de constructions à usage d'habitation, tertiaire ou industriel en neuf et en rénovation.
- Finition sur ITE rapportée sur MOB (Maison à Ossature Bois).

• DOCUMENTS DE RÉFÉRENCE

- ATE-07/0165 et DTA 7/12-1516 PRB THERMOLOOK GF/GM Système.
- AT 7/12-1517 Thermolook GF/GM MOB.
- ATE-08/0182 et DTA 7/13-1557 Thermolook EMI (enduit mince sur PSE inclus variante pour finition en enduit Thermolook GF/GM).
- Classement au feu n° RA08-0287 selon NF EN 13501-1. PRB THERMOLOOK GM/GF SYSTEME.
- AT 7/13-1558 Thermolook EMI MOB (enduit mince sur PSE inclus variante pour la finition enduit Thermolook GF/GM).
- Classement au feu n° RA13-0144 selon NF EN 13501-1. THERMOLOOK EMI.
- Cahiers des Charges ITE (de chaque système).
- Certificat ACERMI PSE Th 38 et Th 31.
- Certificat TDV AVE.
- DTU 26.1 P1-1, P1-2 et P2.
- CPT 3035.
- FDS et FDES.
- Autres documents : à la demande auprès du service technique PRB.

• SUPPORTS ADMISSIBLES

- PSE (Polystyrène Expansé) (Blanc) et PSE graphité (Gris).
- Consulter impérativement le service technique PRB pour tout autre support, autre PSE ou autre procédé constructif.

• SUPPORTS INTERDITS

- Tout support à base de Gypse (Plâtre).
- Peintures, R.P.E.
- Bois en direct.
- Surface horizontale ou inclinée (sauf voussures et sous face).

• CONDITIONS D'APPLICATION

- Températures comprises entre 5°C et 35°C.
- Ne pas appliquer sur supports gelés ou en cours de dégel, chaud ou en plein soleil, trempés ou sous pluie battante et par vent fort.
- Éviter d'appliquer par température $\leq 5^\circ\text{C}$ et $\leq 8^\circ\text{C}$ pour des teintes plus soutenues ainsi que par forte hygrométrie (risques d'efflorescences ou de carbonatations accrues).

CARACTÉRISTIQUES TECHNIQUES

• COMPOSITION

- Poudre à base de copolymère vinylique, chaux calcique, chaux hydraulique naturelle, ciment blanc.
- Sables de quartz.
- Adjuvants spécifiques.
- Hydrofuge de masse, pigments minéraux stables à la lumière.

• PRODUITS

POUDRE :

- Granulométrie maxi : THERMOLOOK GF 1,8 à 2 mm
- Granulométrie maxi : THERMOLOOK GM 3 à 3,15 mm

PÂTE :

- Rétention d'eau : 80 à 90 %
- pH (alcalin) : 12,5 \pm 0,5

PERFORMANCE DE L'ENDUIT A L'ÉTAT DURCI :

- Densité : 1 à 1,4 t/m³
- Module d'élasticité : < à 5 000 Mpa
- Résistance en Flexion : < à 1,5 Mpa

PERFORMANCE DE L'ENDUIT SELON EN 998-1 MORTIER ALLÉGÉ LW

L'enduit PRB THERMOLOOK GGF/GM est seulement visé dans les couleurs de coefficient d'absorption : $\leq 0,7$.

- Résistance en compression : CS I (0,4 à 2,5 N/mm²)
- Perméabilité à la vapeur d'eau (coef) : ≤ 20 (valeur tabulée)

- Conductivité thermique (λ 10 sec) : 0,30 W/m.K (valeur tabulée)
- Durabilité/ adhérence après gel/Rupt : $\geq 0,2$ N/mm² A ou B ou C
- Absorption d'eau : W1 C $\leq 0,40$ kg/m².min.^{0.5}
- Réaction au feu (incombustible) : A1 (M0)
- Comportement sur l'enduit isolant selon ETAG 004 : Favorable.

• MISE EN ŒUVRE

- Taux de gâchage : 23 à 26 %
- Durée de malaxage : 5 min
- Durée de vie de la gâchée : environ 60 min
- Délai avant grattage : 4 à 24 h
- Délai entre deux passes : de 24 à minimum à 96 h maximum.

NB : Ces valeurs sont des ordres de grandeur d'essais de laboratoire ou de chantiers. Les conditions de mise en œuvre, le type et l'usure du matériel utilisé, peuvent sensiblement les modifier.

MISE EN ŒUVRE

• PRÉPARATION DES SUPPORTS

Se référer à l'AT, ATE et DTA du procédé en ITE concerné.

• PRÉPARATION DU MORTIER ET PROJECTION

Exclusivement dans des pompes à projeter les mortiers.

- Gâcher **PRB THERMOLOOK GF/GM** avec **5,75 à 6,5** litres d'eau propre par sac de 25 kg pendant 5 minutes.
- Le dosage en eau et le temps de mélange seront le plus constant possible afin de garantir la régularité de la teinte tout au long de l'application.
- De même en présence de lots de dates différentes, il est nécessaire de mélanger proportionnellement ceux-ci afin d'éviter les éventuels nuancages.
- **Mode d'application** : par projection pneumatique (machine à projeter les enduits hydrauliques de façades).

- RÉGLAGE MACHINE (type vis sans fin) :

- Mettre un manomètre au bout de la jaquette si celle-ci n'en dispose pas.
- Mettre de l'eau à moitié dans le bac où se trouve la vis.
- Démarrer la machine.
- **Régler la molette de rotation de la vis sans fin au 1/3** de la vitesse maximum (pas plus).
Faire tourner la vis et serrer la jaquette de façon à obtenir **15 kg** de pression minimum.

- **Important** : Ne jamais accélérer la vis, plutôt être dans la fourchette haute du taux de gâchage en eau, respecter un temps de malaxage de 5 mn minimum après le dernier sac vidé dans le malaxeur règle.

• APPLICATION ET TYPE DE FINITION

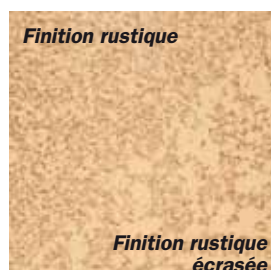
- L'enduit **PRB THERMOLOOK GM/GF** se réalise dans les finitions : **Grattée, Rustique, Rustique écrasée**
- La finition talochée à l'éponge n'est pas visée, mais toléré sur des petites surfaces en modénatures (bandeaux, chaînes d'angles, soubassement de 0.60 à 1.00 m de haut, entourage de fenêtres...).

• PRÉCAUTIONS D'UTILISATION

- Contient du ciment et/ou de la chaux.
- Se reporter à l'étiquette réglementaire de l'emballage.
- Se reporter à la fiche de données de sécurité avant emploi.

• CONDITION IMPORTANTE

- Pour l'application de l'enduit **PRB THERMOLOOK GF/GM** : **Consulter impérativement l'ATE, le DTA, ou l'AT ainsi que le cahier des charges du procédé ITE appréhendé.**



CONDITIONNEMENT

- Sac papier de 25 kg en 3 plis (2 plis kraft + 1 film PE).
- Palette de 1,2 t soit 48 sacs de 25 kg sous gaine thermo rétractable.
- Marquage : résumé du mode d'emploi, date et heure de fabrication, numéro de lot.



CONSERVATION

- Période et conditions de stockage (2003/53/CE)

18 mois à partir de la date de fabrication mentionnée sur la tranche du sac, sous réserve de conservation des sacs dans les conditions suivantes : sacs fermés sous housse plastique, sans contact avec le sol, dans un endroit sec et protégé des courants d'air.

NB : Tout sac ou seau entamé doit être soigneusement refermé et utilisé rapidement, sous peine de voir le produit perdre ses propriétés.

CONSOMMATION

Tableau indicatif de consommation minimum en kg/m² :

En direct (avec armature métallique ou TDV mailles (10x10)) sur polystyrène PRB ISOLOOK PSE (rainurée en queue d'aronde) :

Finitions	Grattée	Rustique ou rustique écrasée
Nombre de passes	2	2
PRB THERMOLOOK GF/GM	21 à 23 kg/m ² (16 à 19 mm) d'épaisseur fine	18 à 20 kg/m ² (16 à 18 mm) d'épaisseur fine

Sur sous couche PRB FONDISOL F armée d'une TDV et terminée crantée.

Finitions	Grattée	Rustique ou rustique écrasée
Nombre de passes	1	2
PRB THERMOLOOK GF/GM	11 à 15 kg/m ² (7 à 10 mm) d'épaisseur fine	8 à 9 kg/m ² (7 à 8 mm) d'épaisseur fine



Technologie permettant l'application de teintes soutenues et foncées en façade.