

Semelles de fondations

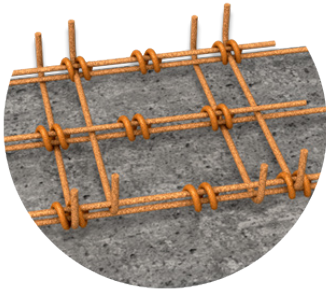
Guide de mise en œuvre

Avant de commencer

Une étude structurale est obligatoire.
L'excavation doit respecter la hauteur hors gel de la zone. Le coffrage est recommandé sauf si les parois présentent une tenue suffisante.

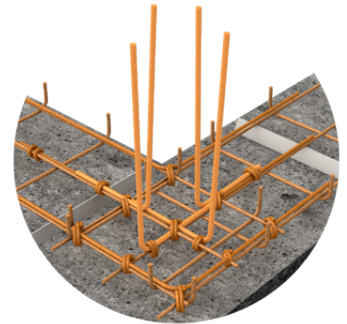


Mise en œuvre

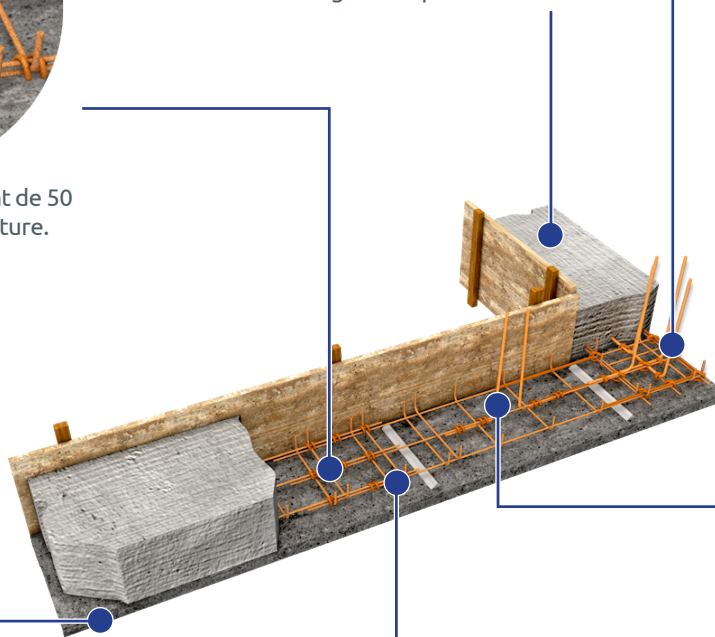


Jonctions : Recouvrement de 50 fois le diamètre de l'armature.

Bétonnage : Le bétonnage des semelles se fait en une seule fois. Dosages à respecter.

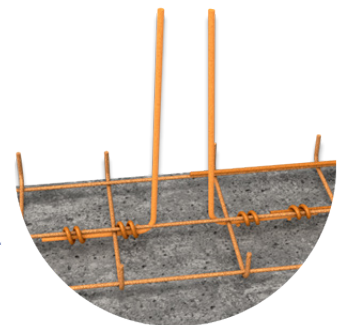


Equerres * : Chaque angle de semelle filante nécessite une équerre par brin d'armature.
Ex : 3 filants = 3 équerres / angle.



Béton de propreté : 5cm à couler et laisser prendre avant la pose des armatures.

Armature filante : A positionner sur les écarteurs fournis.



Attentes * :
2 attentes / raidisseur intermédiaire
4 attentes / raidisseur d'angle.

Remarques

Diamètre des armatures : dépend de la zone sismique du lieu du chantier.

* **Equerres et attentes :** les attentes et les équerres peuvent être remplacées par des ronds à béton de diamètre adapté, à retravailler à la plieuse.

En zone termitée, il est obligatoire d'avoir une protection anti-termite.

Ex : Film anti-termite - à positionner en fond de fouille (dépassement de 10 cm du niveau du terrain) avant le coulage de la fondation.

Des capuchons sont à mettre sur les attentes pour pallier tout risque de blessure.

Normes et DTU

DTU 13.11 Fondations superficielles.

DTU 13.12 Règles de calcul des fondations superficielles, Règles PS-MI 89 révisées 92 (construction parasismique).