

# Murs et plafonds non démontables (plâtre)

## Knauf Delta

Détail produit

p. 160

### 1. Principes généraux

La pose des plafonds de la gamme Knauf Delta relève du DTU 25.41 : « Ouvrages en plaques de parement de plâtre ».

Les préconisations suivantes sont à respecter :

- Calepinage à partir de plaques entières, joints alignés
- Eviter de couper dans les perforations. Pas de coupe en plaque Delta Aléatoire
- Ossature constituée de fourrures F47 CD 60 ou F60 Omega à entraxes variables selon modèle de plaque Delta
- Portée des fourrures F47 et F60 maxi 1,00 m
- Au préalable, appliquer le primaire

d'accrochage Tiefengrund dilué à l'eau, volume 1 pour 1 sur les chants de plaques

- Pose des plaques perpendiculaire à l'ossature exclusivement en alignant les joints
- Positionner les plaques chants bleus contre chants rouges. (Traits de couleurs, bords longitudinaux)
- Laisser un jeu de 2 à 3 mm entre plaques à ajuster, pour obtenir la continuité des motifs de perforation. (Utilisation de cales conseillée)
- La cueillie sera traitée de façon analogue avec Jet Filler en laissant un jeu de 2-3 mm entre plaque et support

■ Vissage en entraxe 150 mm à l'aide des vis SN 3,5 + 30

- Jointoiement à l'enduit Jet Filler exclusivement (application au pistolet extrudeur pneumatique)
- Après début de prise (environ 10 min), couper l'excédent de matière
- Recouvrir les têtes de vis à l'enduit Jet Filler
- Finition des enduits par un léger passage de trame à poncer après 24 h de séchage
- Peinture au rouleau selon DTU 59.1 avec préparation d'usage
- Absence de trame et/ou têtes de vis

### Récapitulatif Delta

Type de plaques	Longueur (mm)	Largeur (mm)	Entraxe (mm)
Delta Alterné 8/12/50	2000	1200	330
Delta Alterné 12/20/66	1980	1188	330
Delta Rectiligne 6/18	1998	1188	333
Delta Rectiligne 8/18	1998	1188	333
Delta Rectiligne 10/23	2001	1196	333
Delta Rectiligne 12/25	2000	1200	333
Delta Rectiligne 15/30	1980	1200	333
Delta Rectiligne 20/42	1974	1176	333
Delta Aléatoire 8/15/20	1875	1200	313
Delta Aléatoire 12/20/35	1875	1200	313
Delta Quadril 8/18	1998	1188	333
Delta Quadril 12/25	2000	1200	333

@ VOS LIENS WEB	Décor
<a href="#">GUQ8UN</a>	Aléatoire
<a href="#">J595MJ</a>	Alterné
<a href="#">L86ZW1</a>	Rectiligne
<a href="#">EWA2TD</a>	Quadril

## Des accessoires, un kit spécifique

### Des accessoires

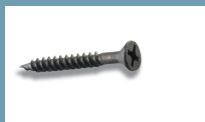
Pour une pose simplifiée d'un plafond Delta, utilisez les accessoires adaptés spécialement étudiés par Knauf. Vendus en kit, ils faciliteront vos chantiers.



Enduit à joints prêt à l'emploi Jet Filler. Rapide et efficace.



Pistolet manuel pour cartouche Jet Filler



Vis SN à tête étroite pour vissage entre les perforations.



Couteau à enduire et spatule préperçée pour Jet Filler



Pistolet pneumatique pour cartouche Jet Filler avec embout



### Un kit Delta spécifique

Pour faciliter vos chantiers Delta, Knauf a créé un kit spécial qui vous donne les accessoires indispensables réunis dans une seule boîte :

- Embouts Jet Filler
- Truelle Jet Filler
- Couteau à lisser
- Trame à poncer
- Platine de calage Delta (Pas de platine dans le kit Delta Aléatoire)

## 2. Les étapes clés de la mise en œuvre

1. Appliquer à l'aide d'une éponge le primaire d'accrochage Tiefengrund dilué à l'eau, volume 1 pour 1 après avoir passé légèrement la trame à poncer sur les chants de la plaque. (fig. 1)
2. Visser les plaques perpendiculairement aux fourrures F47. Pose en joints de pierre. Ecartement des fourrures : 313, 330 ou 333 mm selon le décor de perforation choisi. (fig. 2)
3. Positionnement des plaques chants bleus contre chants rouges. (fig. 3)
4. Jointoiement à l'enduit Jet Filler à l'aide d'un pistolet extrudeur pneumatique. (fig. 4)  
1 cartouche = 7,20 m<sup>2</sup>  
1,4 cartouche pour 10 m<sup>2</sup>
5. Après environ 10 minutes d'attente, graser l'excédent de matière. (fig. 5)
6. Le rebouchage des têtes de vis, se fait très facilement grâce à une spatule préperçée spécialement adaptée à cet usage. (fig. 6)
7. Les têtes de vis sont arasées pour les rendre invisibles. (fig. 7)
8. Travail de finition des enduits à l'aide d'une trame à poncer après 24 h de séchage. (fig. 8)
9. Après mise en peinture au rouleau, aucune trame, ni tête de vis n'est visible. Le plafond est perforé à l'infini et en continu.



Fig. 1

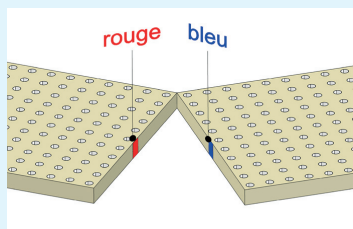


Fig. 3

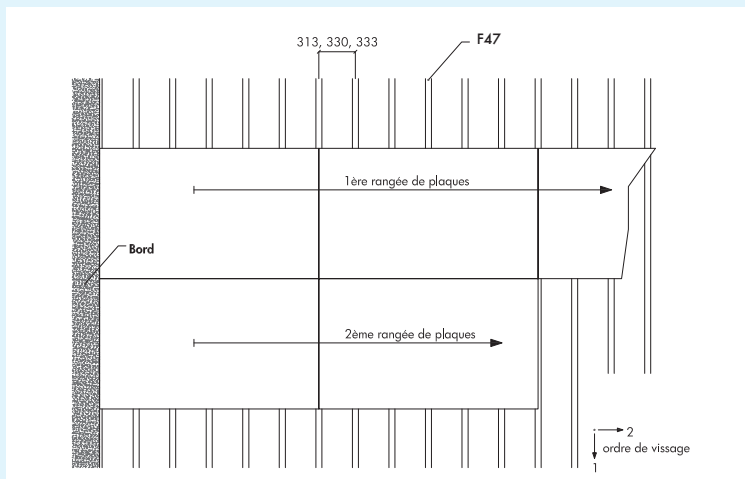


Fig. 2

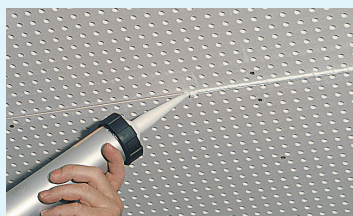


Fig. 4



Fig. 5

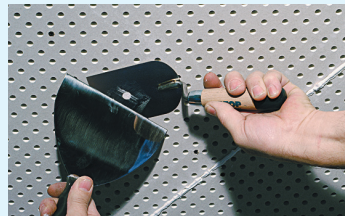


Fig. 6

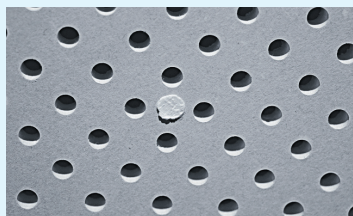


Fig. 7



Fig. 8

## Murs et plafonds non démontables (plâtre)

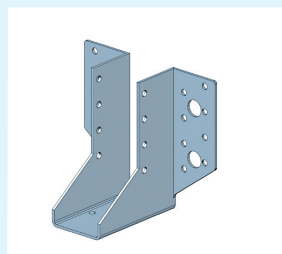
### **Knauf Delta** (suite)

#### **3. Mise en œuvre en ossature longue portée**

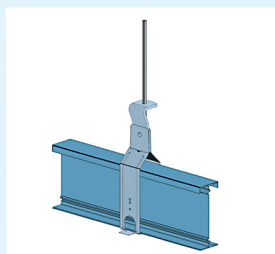
Elle consiste en la mise en place d'un profilé I-TEC (70, 100) sous lequel

fournures F47 (ou remplacées par une fourrure MOB ou F60 Omega) sont rapportées par le biais d'attaches mixtes I-TEC. Ceci permet un réglage plus facile

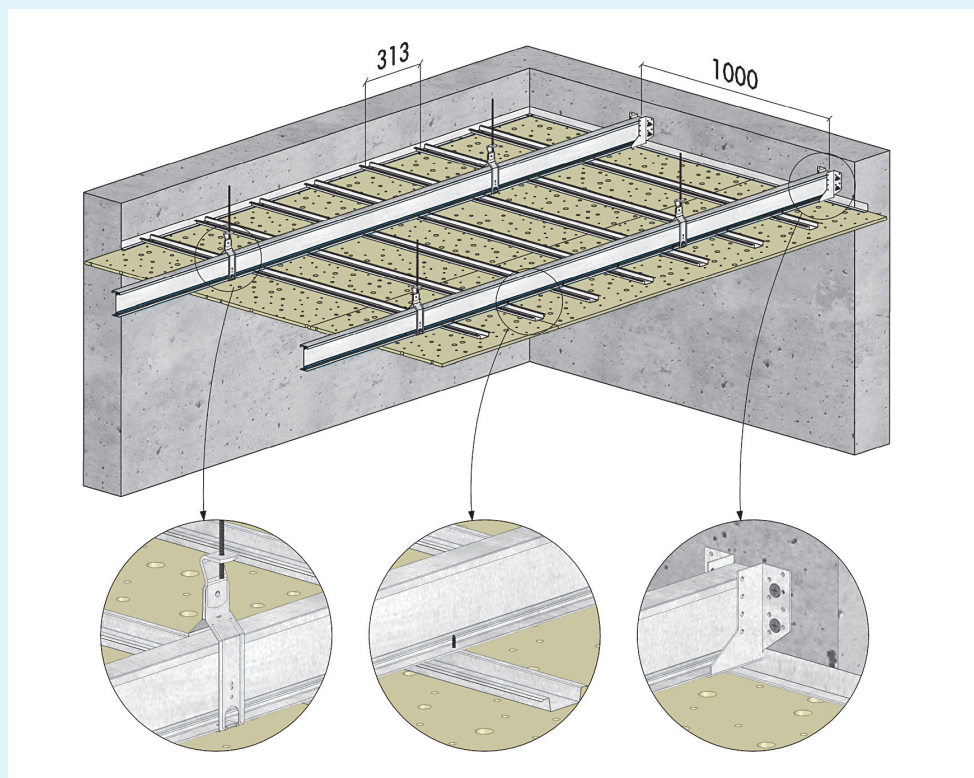
et plus précis de la planéité. La mise en œuvre des plaques et de l'ossature secondaire est alors identique à celle décrite ci-avant.



Sabot



Suspente I-TEC



Type de montage sur Delta et Delta 4 : I-TEC + Fourrure MOB

### Entraxe, portée et nombre de fixations des ossatures primaires et secondaires.

	I-TEC 100		I-TEC 70	
	Fourrure F60 Omega ou F47 ou fourrure MOB à entraxe 313 mm (pose parallèle).			
Portée (m)	2,50	3,00	2,00	2,50
Entraxe (mm) I-TEC	1,00	1,00	1,00	1,00
Suspente I-TEC	0,40 susp/m <sup>2</sup>	0,33 susp/m <sup>2</sup>	0,50 susp/m <sup>2</sup>	0,40 susp/m <sup>2</sup>
Charge par suspente I-TEC*	77 daN/fix	92 daN/fix	61 daN/fix	77 daN/fix
Attache mixte	3,19 att/m <sup>2</sup>	3,19 att/m <sup>2</sup>	3,19 att/m <sup>2</sup>	3,19 att/m <sup>2</sup>
	Fourrure MOB / Fourrures F47 à entraxes 400 mm et 480 mm.			
Portée (m)	2,50	3,00	2,00	2,50
Entraxe (mm) I-TEC	1,00	1,00	1,00	1,00
Suspente I-TEC	0,40 susp/m <sup>2</sup>	0,33 susp/m <sup>2</sup>	0,50 susp/m <sup>2</sup>	0,40 susp/m <sup>2</sup>
Charge par suspente I-TEC*	77 daN/fix	92 daN/fix	61 daN/fix	77 daN/fix
Entraxe 480 - Attache mixte	2,08 att/m <sup>2</sup>	2,08 att/m <sup>2</sup>	2,08 att/m <sup>2</sup>	2,08 att/m <sup>2</sup>
Entraxe 400 - Attache mixte	2,50 att/m <sup>2</sup>	2,50 att/m <sup>2</sup>	2,50 att/m <sup>2</sup>	2,50 att/m <sup>2</sup>

\* La charge est déterminée en tenant compte du poids de la plaque, du poids de l'isolant et d'une charge ponctuelle telle que l'halogène, n'excédant pas 5 kg. Toute charge supplémentaire à 5 kg sera reprise directement au support de façon indépendante. Elle sert à dimensionner la liaison au plancher support (cheville, attache universelle, attache M6TI, attache ATK M6...).

