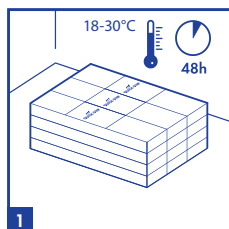
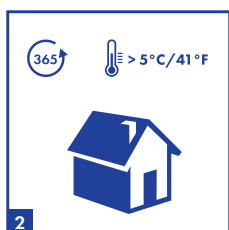


5 règles d'or

Ces instructions d'installation sont applicables à toutes les collections Alpha Vinyl, à l'exception de Alpha Vinyl 4+1 mm avec sous-couche intégrée. Pour Alpha Vinyl 4+1 mm, consultez les instructions d'installation spécifiques.

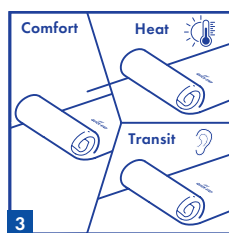


La pose doit être réalisée entre 18 et 30 °C. Les sols vinyles Quick-Step doivent s'acclimater dans leur pièce de pose entre 18 et 30 °C pendant une durée d'au moins 48 heures avant la pose. Cette température de sol et de pièce doit être maintenue avant et pendant la pose, et même 24 heures après au minimum.

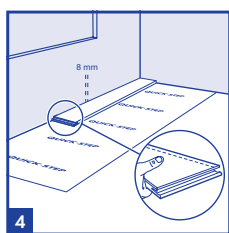


Les sols Quick-Step Vinyl ont été conçus pour supporter des poses dans des environnements intérieurs chauffés (> 5 °C) (41 °F), de préférence à température ambiante normale. Les sols Quick-Step Alpha Vinyl ne peuvent être posés dans des solariums, vérandas, caravanes, bateaux ou dans d'autres applications non chauffées.

Les objets lourds (par exemple, poêles à bois lourd, accumulateurs électriques, armoires encastrées, autres objets fixes, etc.) ne doivent pas être installés sur le sol QUICK-STEP Alpha Vinyl. Il est recommandé de commencer par poser le poêle ou l'accumulateur sur une plaque de protection, puis de poser le sol vinyle QUICK-STEP autour de la plaque et de respecter les espaces de dilatation. Pour d'autres situations complexes à des températures de pièce élevées, il est recommandé d'utiliser le sol vinyle QUICK-STEP à coller. Si vous avez des doutes au sujet de la température de votre sol, veuillez contacter le service technique Quick-Step.



Nous vous recommandons fortement d'utiliser la sous-couche spéciale pour Quick-Step Alpha Vinyl.

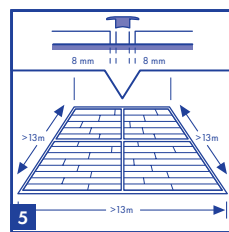


Laissez un espace de dilatation de 8 mm.

Ne bloquez jamais le sol.

Si des objets lourds/fixes (par exemple, cuisine, îlot de cuisine, armoires encastrées, poêles lourds) sont posés sur le sol, ils sont considérés comme des murs : dans ce cas, il faut donc prévoir la dilatation minimale. Les poses flottantes doivent rester flottantes !

Si cela n'est pas possible, utilisez notre sol vinyle QUICK-STEP à coller.



Dans la plupart des cas, vous n'avez pas besoin d'un profilé de dilatation entre différentes pièces. Cependant, l'usage d'un profilé de dilatation est obligatoire lorsque :

- la température des pièces adjacentes varie en sortant de la plage de 18-30 °C ; .

- il y a des pièces avec et sans plancher chauffant/rafraîchissant

- la taille de pièce maximale est dépassée :

• Pour une utilisation résidentielle standard (15 à 35 °C), la taille maximale de la pièce est de 13 m x 13 m.

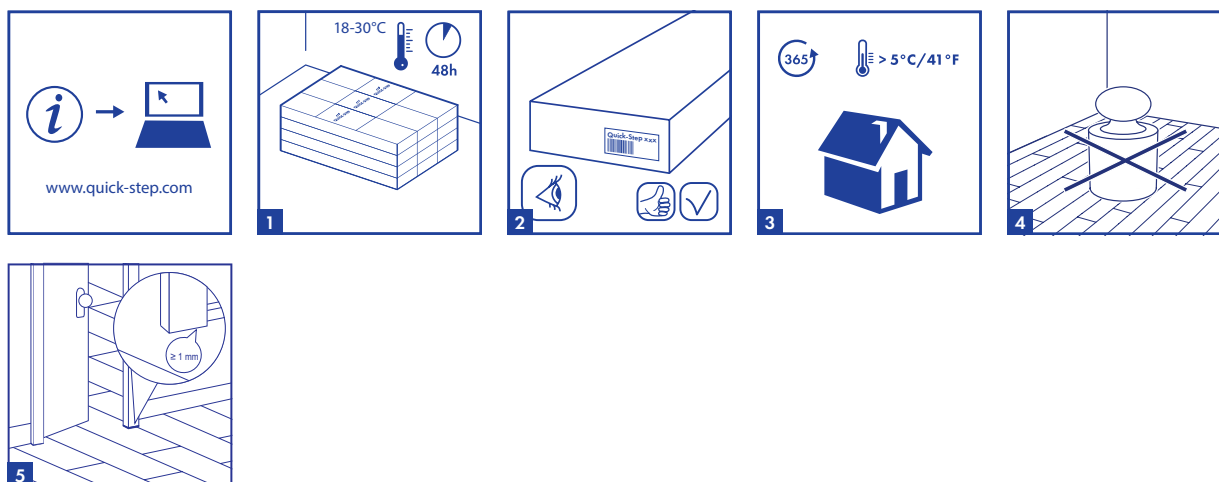
• Pour les pièces avec des extrêmes de température (5 à 65 °C), la taille maximale de la pièce est de 8 m x 8 m.

• Pour les pièces avec un système de chauffage, ventilation et climatisation (18 à 25 °C), la taille maximale de la pièce est de 30 m x 30 m.

Les grandes pièces nécessitent des espaces de dilatation et des profilés de fractionnement supplémentaires.

Afin d'obtenir de bons résultats, nous conseillons à toutes les parties de suivre scrupuleusement toutes les instructions communiquées.

Veillez à ce que l'utilisateur du sol ait une copie de ce document. Les réglementations nationales sur l'application des sols doivent impérativement être suivies.



1. PRÉPARATION

1

Stockez et transportez toujours le sol en Quick-Step Alpha Vinyl avec précaution afin d'éviter les déformations. Stockez et transportez les cartons sur une surface plane en piles soignées. Ne stockez jamais les cartons verticalement, dans l'humidité ou dans la poussière. Ne stockez pas les cartons dans des endroits très froids (< 5 °C), très chauds (> 35 °C) ou humides. Les sols en Quick-Step Alpha Vinyl doivent être acclimatés dans la pièce où ils seront posés, avec une température entre 18 et 30 °C pendant au moins 48 h avant la pose. Cette température de la pièce et du sol doit être maintenue avant et pendant la pose, ainsi que 24 h après la pose. La pose doit être réalisée avec une température ambiante de 18 à 30 °C.

2

Les sols en Quick-Step Alpha Vinyl peuvent être achetés avec des formats, motifs et qualités différents. Assurez-vous d'avoir reçu le sol que vous avez commandé avant de commencer la pose. Il est toujours utile de conserver une étiquette avec votre facture.

3

Les sols Quick-Step Alpha Vinyl ont été conçus pour supporter des poses dans des environnements intérieurs chauffés (> 5 °C) (41 °F), de préférence à température ambiante normale (= 18-30°). Les sols Quick-Step Alpha Vinyl ne peuvent être posés dans des solariums, vérandas, caravanes, bateaux ou toute autre application non chauffée.

4

Ne bloquez jamais le sol. Si des objets lourds/fixes (par exemple, cuisine, îlot de cuisine, armoires encastrées, fours lourds, accumulateurs électriques, chambranles de porte, escaliers et autres) sont posés sur le sol, ils sont considérés comme des murs.

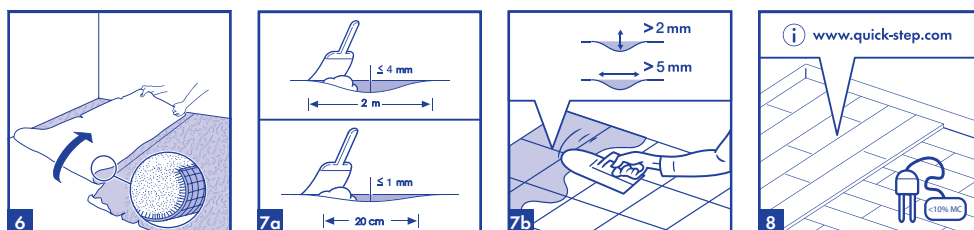
- Les objets lourds doivent être posés en premier et non placés au-dessus du sol Quick-Step Alpha Vinyl.
- Pour les objets lourds à chaleur rayonnante, il est recommandé de commencer par poser le poêle ou l'accumulateur sur une plaque de protection, puis de poser le sol Quick-Step Alpha Vinyl autour de la plaque et de respecter les espaces de dilatation.

Le sol Quick-Step Alpha Vinyl doit pouvoir bouger librement autour d'objets lourds pour éviter toute ouverture de joints et toute désolidarisation de lames. La taille des espaces de dilatation doit être respectée autour de tous les objets lourds/fixes.

Une pose flottante doit TOUJOURS rester flottante ! Si cela n'est pas possible, utilisez notre sol Quick-Step Vinyl à coller.

5

Si un chambranle de porte est installé après la pose du sol, vérifiez qu'il y a un espace vertical d'1 mm min. entre la base du chambranle de porte et la surface du sol.



6

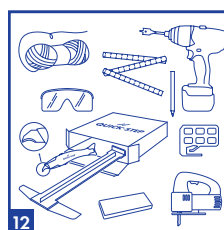
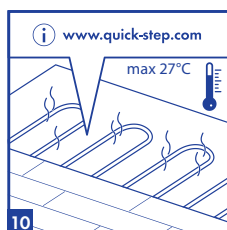
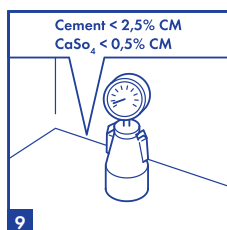
Le type de support, sa qualité et sa préparation ont une grande influence sur le résultat final de la pose. Si le support ne convient pas à la pose du Quick-Step Alpha Vinyl, alors les mesures nécessaires devront être prises. Contactez votre revendeur de vinyle Quick-Step qui sera ravi de vous aider. Il convient de noter que si le support est irrégulier, cela peut créer des marques et écarts dans votre sol en Quick-Step Alpha Vinyl. Le support doit être stable et solidement fixé. En outre, il ne peut pas être mou, endommagé ou flottant. Retirez les revêtements de sol existants et/ou trop souples comme la moquette, le feutre aiguilleté et le vinyle sur mousse. Les revêtements de sol en pose flottante doivent également être enlevés.

7

Les joints de ciment entre carreaux ou les autres trous de plus de 2 mm de profondeur et 5 mm de largeur doivent être nivelés. Pour les sols à cliquer en Quick-Step Alpha Vinyl : toute irrégularité de plus de 1 mm sur une longueur de 20 cm doit être nivelée. Il en est de même pour toute irrégularité de plus de 4 mm sur une longueur de 2 m. Toute bosse doit être supprimée par ponçage ou grattage. Si un enduit de ragréage est nécessaire, vérifiez si un primaire d'accrochage ou un bouche-pores est requis. Dans la plupart des cas, l'utilisation d'une sous-couche peut aider à mettre le support à niveau.

8

Veillez retirer tout revêtement de sol existant préalablement à la pose sur un support en bois. Il ne doit y avoir aucun signe de moisissure et/ou d'infestation d'insectes. Si le support en bois est humide ou s'il n'y a pas de pare-vapeur correct sous le revêtement en bois, le revêtement en bois doit être retiré en premier. En effet, le bois va pourrir après quelque temps, car l'humidité sera bloquée par le nouveau revêtement et la sous-couche. Assurez-vous que le support est à niveau et clouez ou vissez les parties desserrées. Appliquez une dalle en bois, un plancher de nivellement ou un enduit de ragréage pour une parfaite préparation du support. Les dalles de nivellement doivent être fixées avec une colle appropriée ou avec des vis tous les 30 cm. Un vide sanitaire éventuel se trouvant sous le plancher doit être suffisamment ventilé. S'il n'y a pas de vide sanitaire, assurez-vous que le taux d'humidité de toutes les couches du sol (plancher bois + plancher (par ex. chape de ciment, anhydrite ou ...)) est inférieur aux valeurs mentionnées. Retirez tous les obstacles et assurez-vous que la ventilation est suffisante (ouvertures de ventilation de 4 cm² minimum au total par m² de sol). La teneur en humidité du bois ne doit pas excéder 10 %.



9

En cas de pose sur un support minéral, celui-ci doit être définitivement et suffisamment sec avant la pose. La pose sur un support en ciment nécessite une teneur en humidité CM < 2,5 % (75 % RH). La pose sur un support en anhydrite nécessite une teneur en humidité CM < 0,5 % (50 % RH). Si un chauffage par le sol est utilisé, le support base ciment nécessite une teneur en humidité CM < 1,5 % (60 % RH) et le support à base d'anhydrite nécessite une teneur en humidité CM < 0,3 % (40 % RH). (voir les instructions pour le chauffage par le sol) Veillez à toujours mesurer, consigner et conserver vos résultats de teneur en humidité. Une nouvelle chape en ciment doit sécher pendant au moins 1 semaine par centimètre (3/8 po) d'épaisseur jusqu'à 4 cm (1-1/2 po). Une épaisseur supérieure à 4 cm (1-1/2 po) requiert deux fois plus de temps pour sécher. Par exemple, un support base ciment d'épaisseur 6 cm (2-1/2 po) doit sécher pendant au moins 8 semaines. Pour les rénovations, il faut toujours mesurer le taux d'humidité du support et s'assurer qu'il est inférieur aux valeurs mentionnées.

Quick-Step Alpha Vinyl toutefois, il convient de suivre les meilleures pratiques pour éviter le développement de bactéries et de moisissures sous le revêtement de sol : Les dallages sur terreplein doivent être dotés d'une membrane anti-remontée d'humidité (DPM) efficace, conformément aux normes nationales pour la pose de revêtements de sol souples.

Dans la plupart des cas, une telle barrière a été installée pendant le processus de construction, sinon, des solutions post-construction sont disponibles sur le marché. Si nécessaire, suivez les instructions détaillées du fabricant pour l'installation d'une DPM appliquée en surface et l'utilisation d'un produit de nivellement.

10

Les pièces/zones séparées avec et sans chauffage par le sol, et/ou présentant différents régulateurs de température nécessitent une pose avec un profilé de transition pour tenir compte des espaces de dilatation de 8 mm de chaque côté. Suivez les instructions complémentaires en cas de chauffage au sol ou de refroidissement par le sol. Pour des raisons de santé et de sécurité et afin d'éviter les problèmes avec le sol Quick-Step, certaines règles de base doivent être suivies :

Chauffage par le sol

- Tout d'abord, vous devez impérativement vous assurer que la température de la surface de sol est de 27 °C (80 °F) maximum
- Dans le cas d'une pose flottante, vous devez choisir une sous-couche appropriée. La résistance thermique totale (R) de votre sol vinyle Quick-Step combinée avec la sous-couche ne doit pas être supérieure à 0,15 m²K/W.
- Modifiez toujours la température progressivement au début et à la fin d'une période de chauffage.
- Et enfin, essayez d'éviter l'accumulation de chaleur provoquée par les moquettes ou tapis ou les espaces insuffisants entre les meubles et le sol.
- Certains systèmes de chauffage par le sol électriques ou hydrauliques sont autorisés. Reportez-vous aux instructions de pose communiquées séparément sur le chauffage par le sol et le refroidissement par le sol.

Refroidissement par le sol

- Pour les systèmes de refroidissement par le sol, une résistance thermique < 0,15 m²K/W est conseillée. La résistance thermique du sol Quick-Step Vinyl varie entre 0,02 m²K/W et 0,07 m²K/W (avec la sous-couche).
- Assurez-vous de disposer d'un système de sécurité correct qui régule la température grâce à des capteurs sous ou en surface de revêtements et éviter ainsi d'atteindre le point de rosée (= début de la condensation).

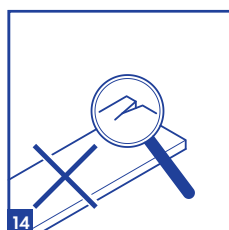
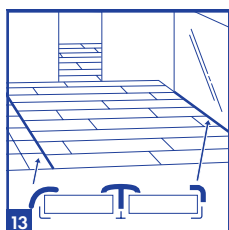
Pour une bonne préparation, veuillez lire également les instructions de pose communiquées séparément pour le chauffage par le sol et le refroidissement par le sol sur le site www.Quick-Step.com

11

Assurez-vous que le support soit sec, plat, stable, propre et exempt de substances chimiques et de graisses. Le cas échéant, grattez ou poncez les anciennes colles. Avant la pose, retirez soigneusement tous les résidus (y compris les clous), passez un coup de balai, puis l'aspirateur. Réparez les grosses fissures et les principales imperfections visibles en surface. Il est recommandé de retirer les anciennes plinthes et d'en poser de nouvelles après la pose du sol.

12

Les outils standard suivants sont nécessaires : marteau, scie avec lames pour le plastique (scie sauteuse, scie circulaire: scie à main ou scie de table), masque anti-poussière (durant le sciage), mètre, lunettes de sécurité, cordeau, gants, crayon. En plus de cela, vous avez également besoin des accessoires suivants : kit de pose (tire-lame, cales de dilatation et cale de frappe convenant pour le système d'encliquetage Uniclic), sous-couche adaptée au sol Quick-Step Alpha Vinyl, produits d'entretien correspondants. L'utilisation d'accessoires autres que ceux pour le vinyle Quick-Step (par exemple, une sous-couche inadaptée) peut endommager votre sol en Quick-Step Alpha Vinyl. Dans de tels cas, la garantie fournie par Quick-Step sera caduque. Pour cette raison, nous vous conseillons d'utiliser uniquement les accessoires pour Quick-Step Alpha Vinyl qui ont été spécialement conçus et testés pour être utilisés avec le sol en Quick-Step Alpha Vinyl.

**13**

Dans la plupart des cas, vous n'avez pas besoin d'un profilé de dilatation entre différentes pièces. Cependant, l'usage d'un profilé de dilatation est obligatoire lorsque

- (a) la température des pièces adjacentes varie en sortant de la plage de 18-30 °C ;
- (b) il y a des pièces avec et sans chauffage au sol/refroidissement par le sol ;
- (c) la taille de pièce maximale est dépassée.

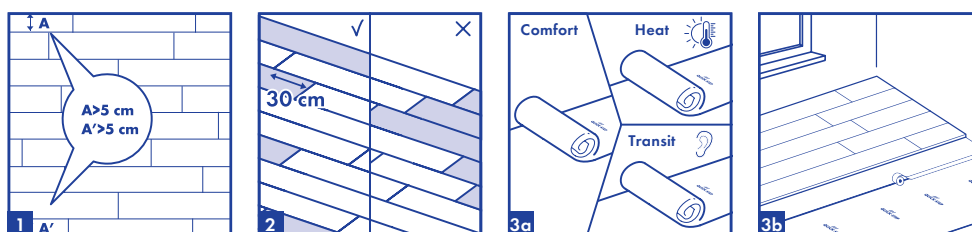
- Pour un usage domestique standard (15-35 °C), la taille maximale de la pièce est de 13 m x 13 m.
- Pour les pièces avec des températures plus extrêmes (5-65 °C), la taille maximale de la pièce est de 8 m x 8 m.
- Pour les pièces avec un système de CVC (chauffage, ventilation, climatisation) (18-25 °C), la taille maximale de la pièce est de 30 m x 30 m.

Un joint de contrôle du support peut être couvert à l'aide du sol Quick-Step Alpha Vinyl. Vérifiez les spécifications de planéité du support.

Les joints de mouvement doivent être transposés sur le sol Quick-Step Alpha Vinyl et un profilé doit être utilisé.

14

Vérifiez toutes les lames avant et pendant la pose à la lumière du jour, dans des conditions optimales et sous l'angle de réflexion de la lumière. N'utilisez jamais de lame défectueuse. Une lame installée est considérée comme acceptée et ne peut pas faire l'objet d'une réclamation pour un défaut d'aspect.



2. POSE

1

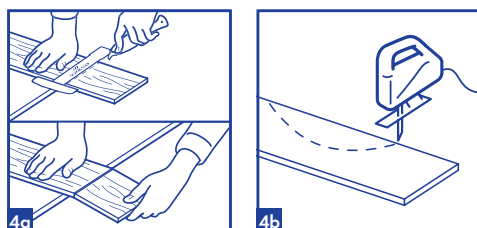
Avant de commencer, veuillez mesurer minutieusement la longueur et la largeur de la pièce pour planifier précisément la pose et obtenir un aspect du sol équilibré. Cette étape est très importante pendant la pose de décors en dalles. Cela vous permettra également de vous assurer que la dernière rangée posée n'est pas trop étroite. Si la largeur de la dernière rangée est inférieure à 5 cm, il est préférable de réduire la largeur de la première rangée pour faciliter la pose et gagner en esthétique.

2

Pendant la pose, assurez-vous de mélanger les lames et dalles de sol (et les cartons de revêtement), afin qu'il n'y ait pas plusieurs lames identiques, plus claires ou plus sombres côte à côte. Pour obtenir le meilleur effet visuel, il est préférable d'installer les lames dans la direction du mur le plus long et/ou parallèlement à l'incidence de la lumière dominante. Assurez-vous que les joints d'extrémité des lames ou dalles de deux rangées successives ne soient pas alignés. Elles doivent être décalées d'au moins 30 cm. Pour un aspect naturel et une meilleure solidité mécanique, nous vous recommandons de ne pas poser les lames selon un rythme régulier, mais plutôt de les installer de façon aléatoire.

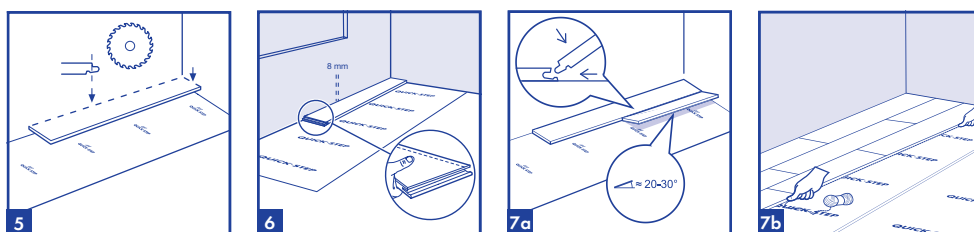
3

Il est recommandé de poser la première bande de sous-couche, parallèlement au côté long du sol Quick-Step Alpha Vinyl et d'ajouter progressivement des bandes de sous-couche au fur et à mesure de votre progression dans la pose. Lors de la pose de la prochaine rangée de sous-couche, il est recommandé de raccorder les sous-couches à l'aide de ruban adhésif fin pour éviter les superpositions et les espacements. Nous vous recommandons vivement d'utiliser les sous-couches spéciales Quick-Step Alpha Vinyl. Elles permettent à la fois d'assurer la mise à niveau et de réduire le bruit. La surface supérieure lisse de la sous-couche facilite la pose des panneaux Quick-Step Alpha Vinyl et assure la contraction et la dilatation ultérieures du sol. Vous pourrez trouver plus d'informations sur les sous-couches Quick-Step et la procédure à suivre pour les poser dans l'emballage de la sous-couche ou chez votre revendeur. Une sous-couche en sol stratifié ou en parquet ou une sous-couche en sol vinyle collante n'est pas adaptée à un sol Quick-Step Alpha Vinyl. Une sous-couche trop épaisse ou trop molle, ou trop collante, et/ou fabriquée à partir de matériaux inappropriés endommagera votre sol.



4

Pour raccourcir une lame avec une découpe droite, vous pouvez couper le sol en Quick-Step Alpha Vinyl avec la surface décorée vers le haut en utilisant un cutter équipé d'une lame concave spéciale pour le vinyle. Afin de couper la lame en vinyle, dessinez une ligne droite à l'endroit où vous voulez couper et utilisez le cutter pour rayer fermement la surface. Vous n'avez jamais besoin de couper entièrement le vinyle dans son épaisseur. Cassez ensuite la lame en utilisant les deux mains. Pour toute autre coupe, vous aurez besoin de scier les lames. Suivant le type de la scie, placez la lame avec la surface décorée vers le haut ou vers le bas. Afin de déterminer quelle coupe sera la plus propre en fonction de la scie utilisée (surface décorée vers le haut ou vers le bas) tester en premier sur une chute.



5

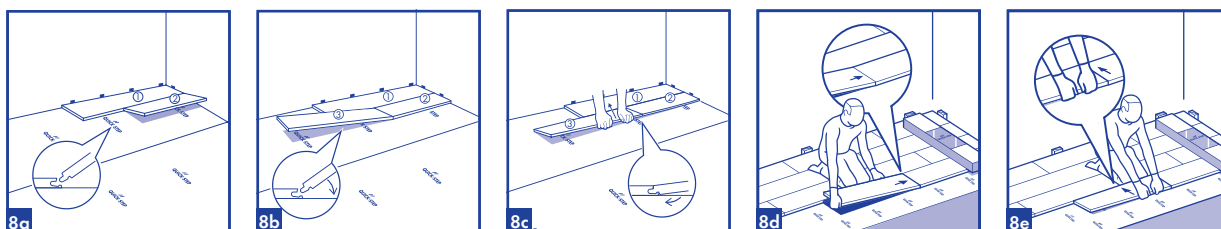
Avec les lames à cliquer Quick-Step Alpha Vinyl, vous pouvez choisir où vous souhaitez commencer dans la pièce. Réfléchissez à quelle façon sera la plus simple pour poser le sol. Nous allons montrer la pose du sol en Quick-Step Alpha Vinyl pour les droitiers, de la droite vers la gauche (depuis notre point de vue). Grâce au système d'encliquetage Uniclic, vous pouvez travailler dans n'importe quelle direction.

6

Commencez avec la première lame qui sera posée dans le coin. Retirez la languette (partie mâle) sur le côté le plus long et le plus court de la lame en sciant. Pour les autres lames de la première ligne (pas dans le coin), retirez la languette sur le côté long qui sera contre le mur. Vous devez retirer le profilé clic de tous les côtés de la lame qui seront contre un mur afin d'assurer un espace de dilatation nécessaire. Assurez-vous de laisser partout un joint de dilatation de 8mm.

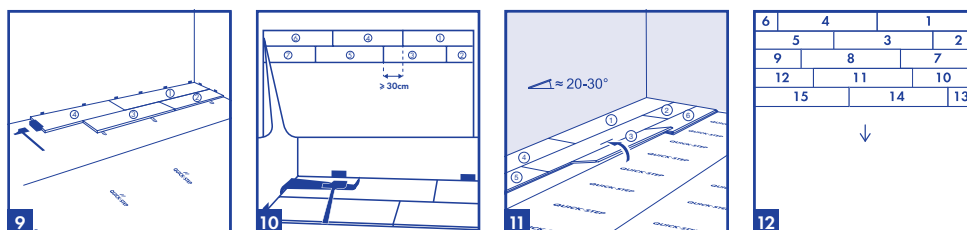
7

Afin de rendre le démarrage de la pose plus facile, assemblez les trois premières rangées loin du mur, afin que vous puissiez vous asseoir sur les lames pendant l'assemblage. Puis, glissez les trois premières rangées à la position voulue, contre le mur, avec les cales de dilatation en place. Prenez un cordeau et maintenez-le le long des lames installées pour vérifier et ajuster la rectitude des trois premières rangées installées. Il est recommandé d'effectuer des vérifications supplémentaires de la rectitude afin de confirmer la rectitude pendant la pose. Souvenez-vous d'utiliser les cales de dilatation pour l'espace de dilatation de 8 mm tout autour.



8

Il existe deux façons de poser Uniclic. La méthode préférée est la A (angle-angle): premièrement, inclinez le côté court de la lame à poser dans le côté court de la lame déjà installée. Puis, levez la lame nouvellement installée à un angle de 20 à 30°. Cela va également soulever les lames précédemment installées dans la même rangée, car leurs côtés courts sont déjà connectés. À présent, placez vos DEUX mains près du joint comme indiqué sur la figure et tirez le côté long de la lame vers vous. Les lames vont cliquer ensemble. Vous pouvez soit insérer la languette dans la rainure, soit la rainure autour de la languette. La méthode de la languette dans la rainure est la méthode la plus simple et la plus facile.



9

Si la méthode A est infaisable (dans les endroits difficiles d'accès, par exemple), vous pouvez utiliser la méthode B (frappe): avec Uniclic, vous pouvez également joindre les lames en tapant les lames les unes dans les autres. Vous n'avez alors plus besoin de les soulever. Cette méthode nécessite l'utilisation de la cale de frappe spéciale Uniclic. N'utilisez la cale de frappe en ne tapant qu'une seule fois lourdement mais préférez des petites frappes multiples. Pour éviter d'endommager les lames ou dalles, vous devez les taper lames à petit petit les unes dans les autres. Vous pouvez connecter les lames en les frappant sur le côté court ou sur le côté long voire sur les 2 côtés si nécessaire.

10

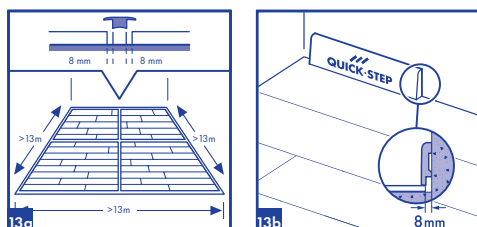
Dans les endroits où il est trop difficile d'installer les lames Uniclic avec les cales de frappe (par exemple, contre le mur), vous pouvez les assembler en utilisant le tire-lame et un marteau.

11

Après l'POSE de chaque lame et avant de continuer avec la prochaine, vérifiez chaque joint des côtés courts et longs pour vous assurer qu'il n'y a pas de différence de hauteur ou d'ouverture.

12

Continuez l'POSE ainsi rangée par rangée jusqu'au bout de la pièce. La façon la plus simple pour travailler est de s'asseoir sur les lames déjà installées.



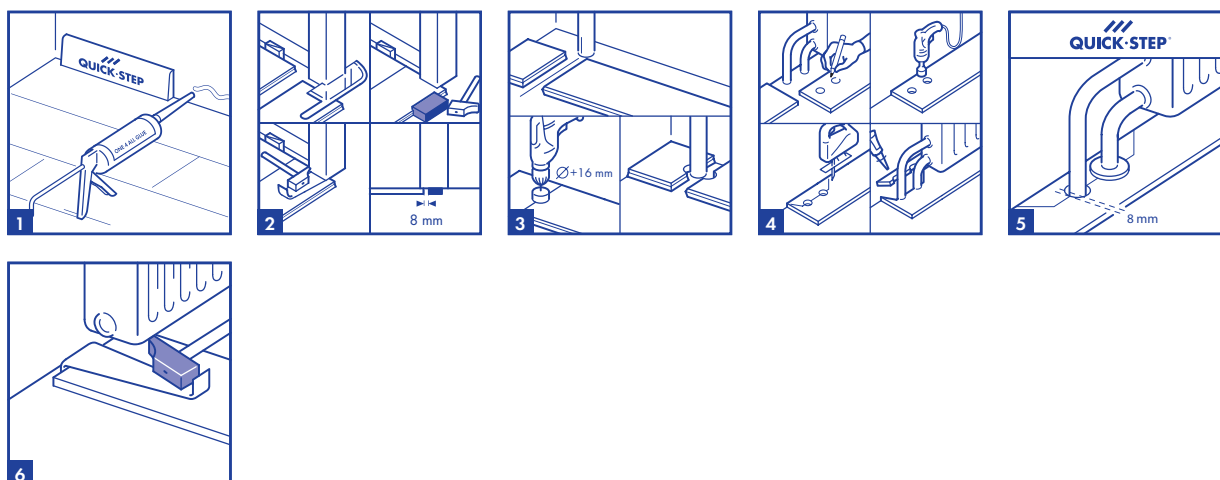
13

La température ambiante varie en continu, il est donc nécessaire que le sol de la pièce puisse se dilater et se rétracter. C'est pourquoi vous devez vous assurer de laisser un espace de dilatation de 8 mm sur tous les côtés du sol, autour des tuyaux, au niveau du seuil et sous les chambranles. La finition des espaces de dilatation peut être réalisée à l'aide d'une plinthe placée sur le mur. Dans la plupart des cas, vous n'avez pas besoin d'un profilé de dilatation entre différentes pièces. Cependant, l'usage d'un profilé de dilatation est obligatoire lorsque :

- la température des pièces adjacentes varie en sortant de la plage de 18-30 °C ;
- il y a des pièces avec et sans plancher chauffant/rafraîchissant
- la taille de pièce maximale est dépassée :

- Pour une utilisation résidentielle standard (15 à 35 °C), la taille maximale de la pièce est de 13 m x 13 m.
- Pour les pièces avec des extrêmes de température (5 à 65 °C), la taille maximale de la pièce est de 8 m x 8 m.
- Pour les pièces avec un système de chauffage, ventilation et climatisation (18 à 25 °C), la taille maximale de la pièce est de 30 m x 30 m.

Les grandes pièces nécessitent des espaces de dilatation et des profilés de fractionnement supplémentaires.



3. FINITION

1

Retirez toutes les cales de dilatation. Contrôlez la surface finale du sol posé.

Posez la plinthe contre le mur. Ne fixez jamais la plinthe au sol. Cette méthode permet au sol de se dilater et de se contracter sous la plinthe. Ne remplissez pas les espaces de dilatation avec du silicone ou un autre kit.

Si vous souhaitez obtenir une finition de votre sol complètement résistante à l'eau, lisez les instructions ci-dessous « 3. FINITION DU REVÊTEMENT DANS LES ZONES HUMIDES » avant de poser les plinthes.

2

Lorsque le nouveau revêtement rencontre un seuil ou une embrasure de porte, nous vous recommandons de couper le chambranle ou les moulures situées au pied de la porte. Pour garantir la rectitude de la découpe, retournez une lame avec la sous-couche en dessous, puis placez-la sur le sol jusqu'au chambranle pour guider la lame de la scie. Cela assure que la découpe est réalisée à la bonne hauteur. Posez ensuite un multi-outil ou une scie à main à plat sur la lame, puis découpez simplement à travers le cadre. Retirez le morceau découpé, puis aspirez les résidus.

Installez la lame sur le côté long, en gardant le côté court près des moulures prédécoupées. Puis coupez la lame en dessous du prédécoupage, jusqu'à la lame déjà installée, afin de cliquer l'assemblage de l'extrémité courte. Utilisez le tire-lame Quick-Step et/ou la cale de frappe pour sécuriser la connexion sur le petit côté et sur le grand côté. Lorsque vous sciez les lames, assurez-vous que l'espace de dilatation sous la porte est de 8 mm. Si vous ne pouvez pas soulever la lame (par exemple, sous un radiateur), utilisez la cale de frappe ou le tire-lame pour connecter les lames.

3

In rows where there is a pipe, make sure the pipe falls exactly in line with the short side of two planks. Take a drill bit with the same diameter. Pour les rangées où il y a un tuyau, assurez-vous si possible que le tuyau tombe exactement entre deux côtés courts. Prenez une mèche de diamètre égal à celui du tuyau + 16 mm. Cliquez les lames ensemble sur le côté court et percez un trou au milieu du joint entre les deux lames. Vous pouvez à présent installer les lames ou dalles facilement autour du tuyau.

4

Dans les rangées présentant un double tuyau, procédez comme suit :

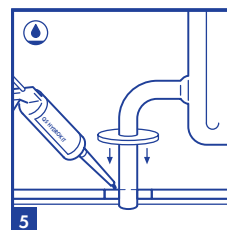
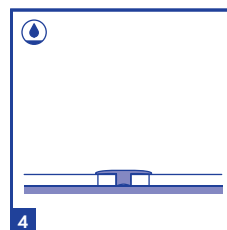
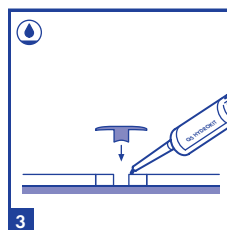
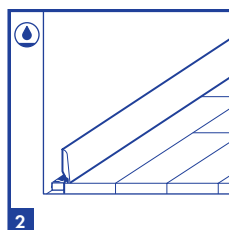
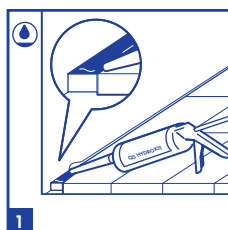
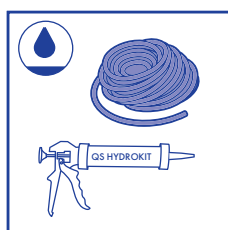
1. Mesurez le point de passage du tuyau à travers la lame. N'oubliez pas de laisser de la place pour l'espace de dilatation. Mesurez le diamètre du tuyau, plus 16 mm pour la dilatation. 2. Percez le panneau à travers lequel passera le tuyau. 3. Prolongez le trou jusqu'au bord du panneau. 4. Posez le panneau autour du tuyau.

5

Pour une finition parfaite autour des tuyaux, utilisez les rosaces Quick-Step (posées flottantes).

6

Dans les endroits où il est difficile de poser les lames avec la cale de frappe (par exemple, sous les radiateurs), vous pouvez les taper ensemble à l'aide du tire lame et d'un marteau.



3. FINITION DU REVÊTEMENT DANS LES ZONES HUMIDES

Ces instructions de pose permettent de prévenir toute infiltration d'eau autour du périmètre et des obstacles de votre sol Alpha Vinyl. Le strict respect de ces instructions permet de garantir que le sol sera résistant à l'eau dans la plupart des applications/configurations de pièces. Ces instructions permettent d'assurer l'étanchéité du périmètre du sol en empêchant l'infiltration d'eau dans le sol vinyle lui-même dans les zones à risque (zones avec risques de déversement de liquide sur la surface, accès direct à l'extérieur, etc.). Le sol n'est pas adapté à une utilisation dans les *espaces humides*, c'est-à-dire les cabines de douche, les piscines, les saunas, et les pièces avec évacuation intégrée. Notez que certaines réglementations nationales n'autorisent pas la pose flottante dans les pièces humides. Suivez toujours scrupuleusement les réglementations en vigueur sur les applications de sol. Pour une finition résistante à l'eau, utilisez la pâte élastique transparente résistante à l'eau (QS HydroKit) et la bande de mousse (NEVRFOAMSTRIP15).

1

L'étanchéité des espaces de dilatation sur le périmètre est réalisée à l'aide d'une mousse de polyéthylène (PE) compressible et de l'HydroKit Quick-Step souple et résistant à l'eau. Placez la mousse de PE dans les espaces de dilatation à l'aide du support auto-adhésif, puis appliquez l'HydroKit Quick-Step souple en formant un angle léger par rapport au sol Quick-Step. Assurez-vous que l'HydroKit couvre environ 1 à 2 mm du mur, la totalité de la bande de mousse et 1 à 2 mm du sol.

Conseil : pour rendre le travail plus propre, retirez immédiatement tout excès d'HydroKit.

2

Posez la plinthe contre le mur avec de la colle Quick-Step One4all. Au moment de choisir la plinthe ou la moulure de couleur assortie, utilisez les Hydrostrips respectifs pour éviter toute infiltration d'eau et obtenir une finition soignée.

3

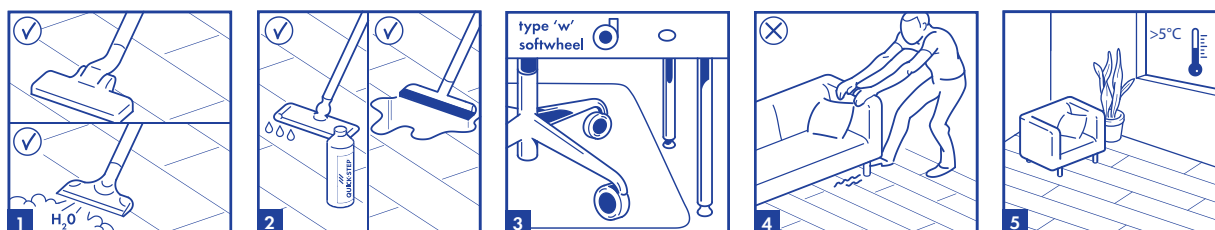
Fixez le profilé de base Incizo au support avec la colle Quick-Step One4all. Appliquez l'HydroKit souple sur la mousse de PE se trouvant dans l'espace de dilatation.

4

Poussez le profilé Incizo dans le profilé de base et l'HydroKit encore frais.

5

Pour une finition parfaite autour des tuyaux, utilisez des rosaces Quick-Step et l'HydroKit Quick-Step transparent, élastique et résistant à l'eau, en tenant compte de la dilatation de 8 mm. Placez la bande de mousse dans les espaces de dilatation. Appliquez l'HydroKit sur la bande de mousse. Placez ensuite les rosaces dans une pose flottante.



4. ENTRETIEN

1

Vous pouvez immédiatement marcher sur votre nouveau sol en Quick-Step Alpha Vinyl après la pose. Pour tout entretien à sec, nous vous recommandons d'utiliser un aspirateur ou une serpillière Quick-Step. Assurez-vous que l'aspirateur soit équipé de roues souples et d'une brosse spéciale parquet pour éviter toutes rayures de votre sol.

Vous pourrez utiliser un nettoyeur vapeur sur Quick-Step Alpha Vinyl si celui-ci n'est pas directement exposé à la vapeur. Par conséquent, il conviendra de toujours utiliser un chiffon approprié placé sur l'orifice d'évacuation de la vapeur, ce qui garantira également une répartition homogène de la chaleur et de la vapeur. Il est également crucial de prendre soin à ne pas tenir l'appareil trop longtemps au même endroit et à nettoyer le sol dans le sens de la longueur des lames ou dalles.

2

Votre sol en Quick-Step Alpha Vinyl peut être nettoyé avec une serpillière humide ou mouillée. Quick-Step Clean est un produit d'entretien spécifiquement développé pour garder votre nouveau sol en vinyle en parfaite condition. N'utilisez jamais de détergents au savon naturel, étant donné que ces produits laisseront une pellicule collante sur la surface, qui attirera la poussière et les saletés, qui seront alors difficiles à enlever. Les produits nettoyants contenant des particules abrasives ne doivent également pas être utilisés, car ils peuvent matifier la surface. Il est toujours important de ne pas utiliser une concentration excessive de détergents : l'excès de détergent s'accumulera en surface du sol et sera difficile à enlever sans utiliser de décapant pour sol vinyle.

Un mauvais entretien peut endommager votre sol. Pour plus d'informations sur les procédures de nettoyage et d'entretien de votre sol, veuillez vous rendre sur le site www.Quick-Step.com. Pour obtenir des instructions de nettoyage spécifiques pour des projets ou applications commerciales, vous pouvez contacter le service technique de Quick-Step. Retirez toujours immédiatement les liquides renversés sur le sol.

3

Protégez les pieds de chaises et de meubles. Utilisez un tapis de bureau adapté et/ou des sièges (de bureau) munis de roulettes souples (de type W) adaptées à un sol vinyle.

4

Ne faites jamais glisser des objets lourds ou des meubles sur le sol, mieux vaut les soulever. Assurez-vous que les pieds de meubles présentent une grande surface de contact avec le sol et que des feutres de protection non tachants sont fixés à la base des pieds. Plus les pieds des meubles sont grands et/ou larges, plus la répartition du poids sur le sol est meilleure et moins il y a de chance d'endommager le sol. Posez un tapis sans envers caoutchouté à l'aide de feutres au niveau de chaque entrée extérieure pour empêcher tout transfert et éviter également la contamination de votre sol par des saletés, et éviter tout contact avec gravillons et terres. Cela réduira les risques d'endommagement et les besoins d'entretien et prolongera la durée de vie de votre sol. Veuillez noter que tout contact prolongé avec certains types de caoutchouc peut provoquer des taches permanentes. Empêchez les cigarettes, les allumettes ou d'autres objets très chauds d'être en contact avec le sol, car ils pourraient l'endommager de façon permanente.

5

Assurez-vous que la température ambiante est toujours supérieure à 5 °C. Idéalement, la température devrait être entre 18 et 30 °C. Il est également important que le support reste dans la gamme de températures mentionnée ci-dessus.