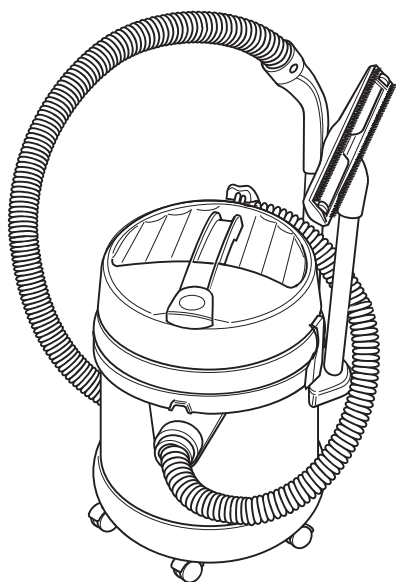


KÄRCHER

makes a difference

NT 27/1
NT 27/1 Adv
NT 27/1 Me
NT 27/1 Me Adv



Deutsch	6
English	11
Français	16
Italiano	21
Nederlands	26
Español	31
Português	36
Dansk	41
Norsk	46
Svenska	51
Suomi	56
Ελληνικά	61
Türkçe	67
Русский	72
Magyar	78
Čeština	83
Slovenščina	88
Polski	93
Românește	98
Slovenčina	103
Hrvatski	108
Srpski	113
Български	118
Eesti	123
Latviešu	128
Lietuviškai	133
Українська	138

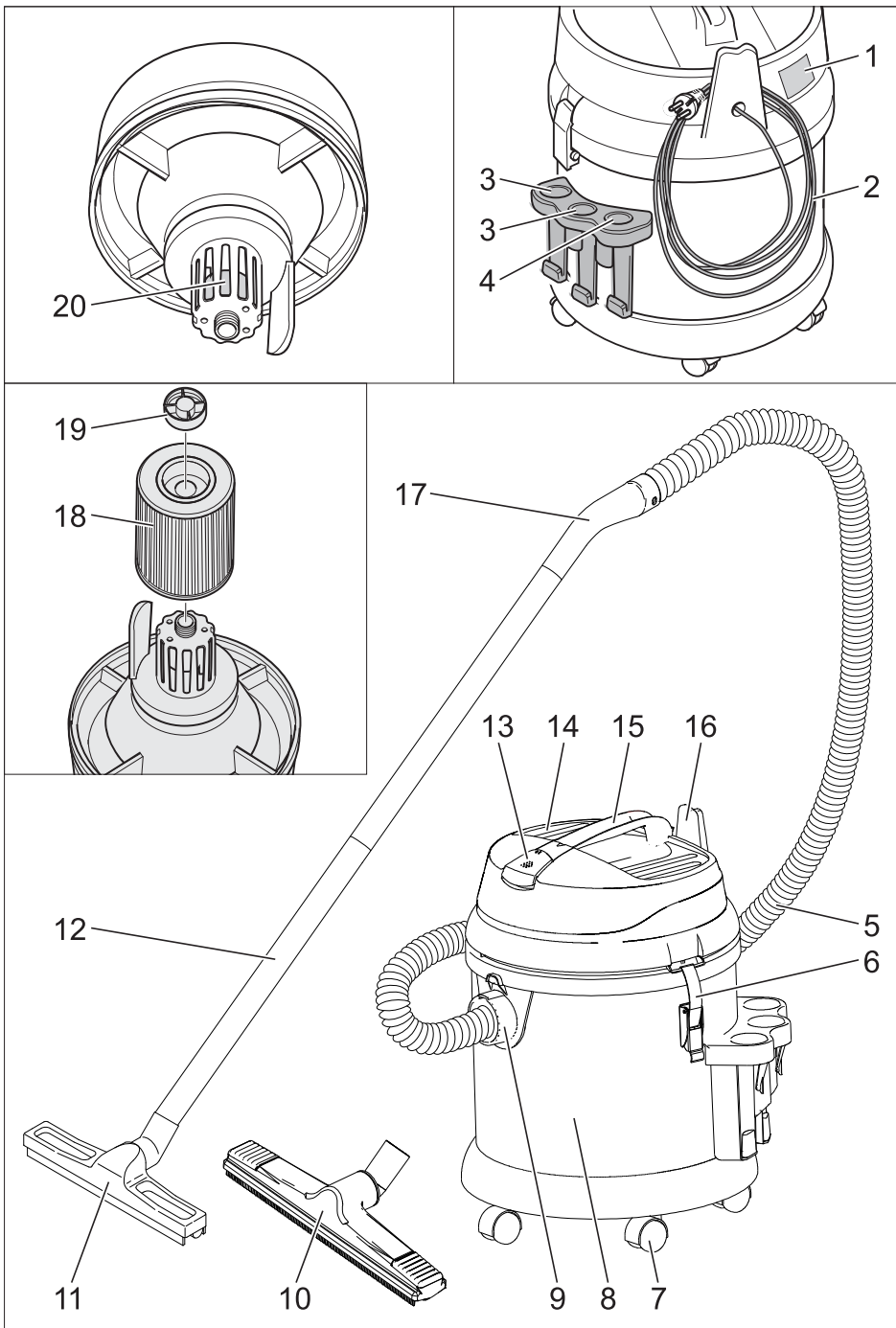
Register and win!
www.kärcher.com/register-and-win

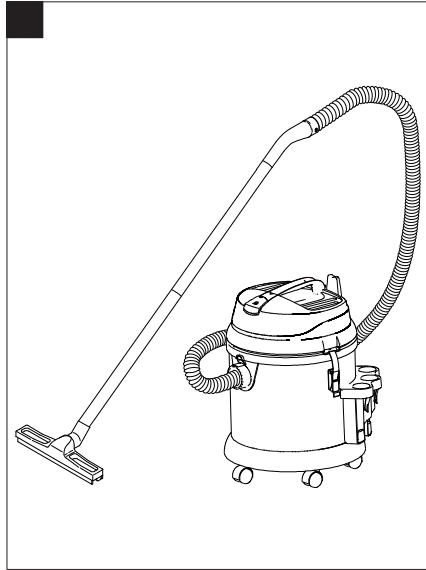
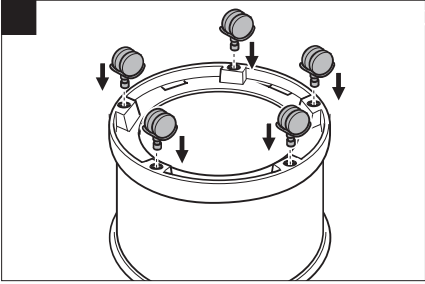
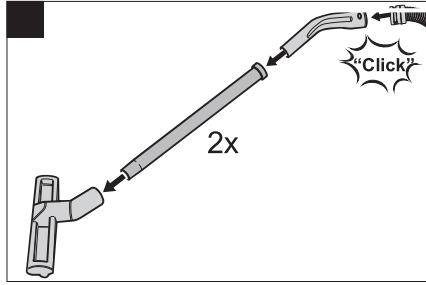
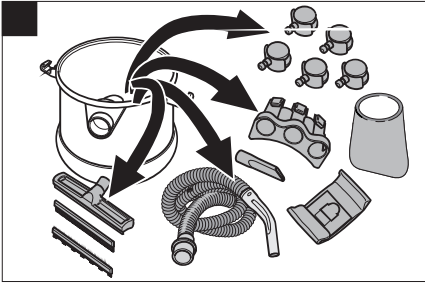
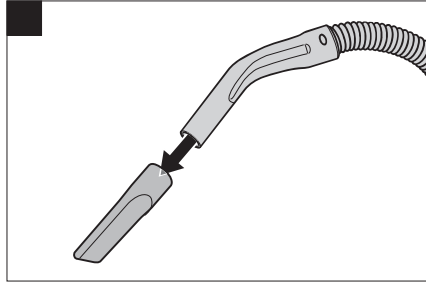
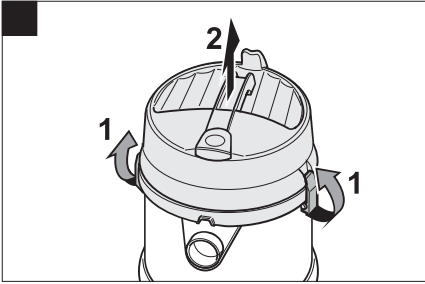
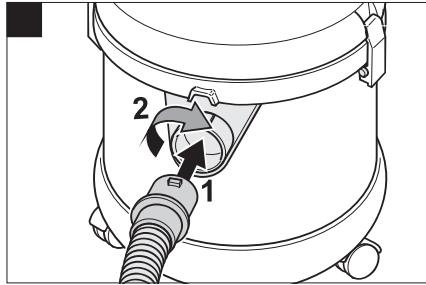
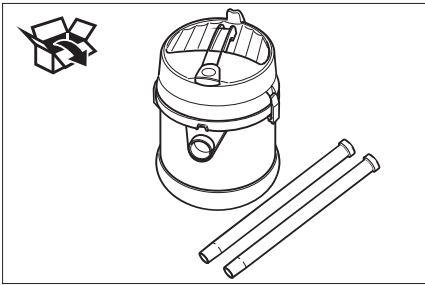


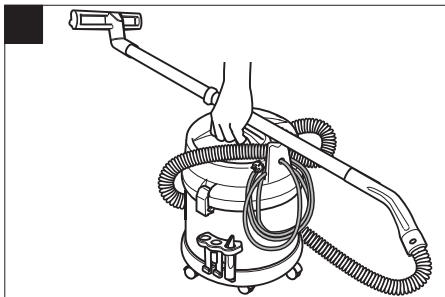
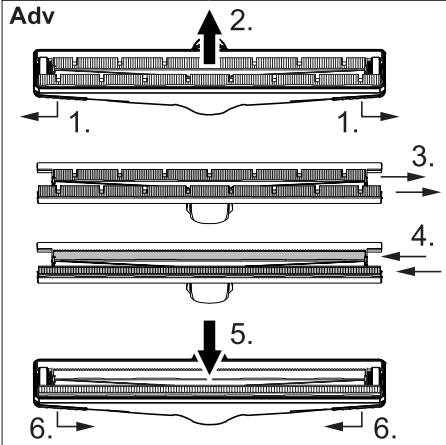
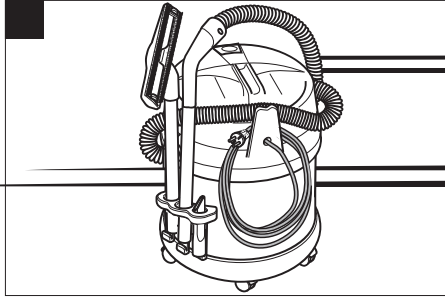
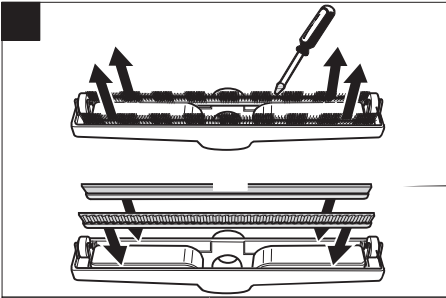
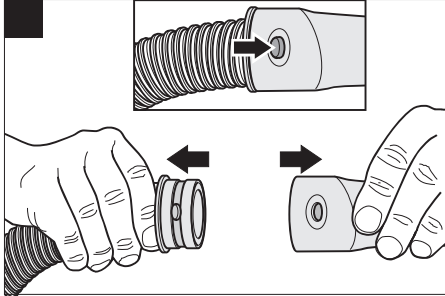
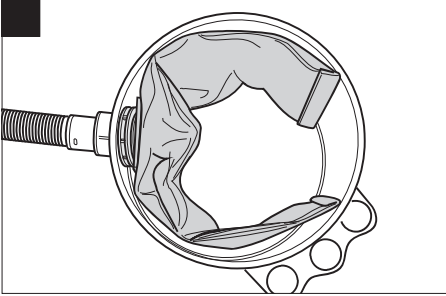
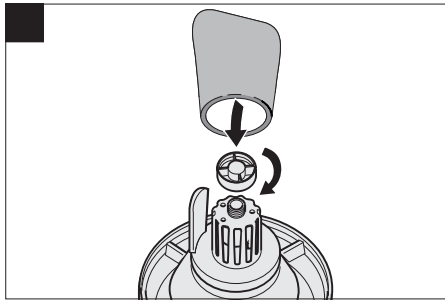
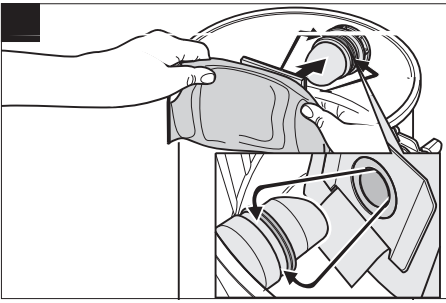
EAC



59658360 10/15









Lire ce manuel d'utilisation original avant la première utilisation de votre appareil, le respecter et le conserver pour une utilisation ultérieure ou pour le futur propriétaire.

- Avant la première mise en service, vous devez impérativement avoir lu les consignes de sécurité N° 5.956-249 !
- En cas de non-respect des instructions de service et des consignes de sécurité, l'appareil risque de subir des dommages matériels et l'utilisateur ainsi que toute tierce personne sont exposés à des dangers potentiels.
- Contactez immédiatement le revendeur en cas d'avarie de transport.

Table des matières

Protection de l'environnement	FR	1
Niveaux de danger	FR	1
Utilisation conforme	FR	1
Éléments de l'appareil	FR	2
Mise en service	FR	2
Utilisation	FR	2
Transport	FR	3
Entreposage	FR	3
Entretien et maintenance	FR	3
Assistance en cas de panne	FR	3
Garantie	FR	4
Accessoires et pièces de rechange	FR	4
Déclaration de conformité CE	FR	4
Caractéristiques techniques	FR	5

Protection de l'environnement



Les matériaux constitutifs de l'emballage sont recyclables. Ne pas jeter les emballages dans les ordures ménagères, mais les remettre à un système de recyclage.



Les appareils usés contiennent des matériaux précieux recyclables lesquels doivent être apportés à un système de recyclage. Il est interdit de jeter les batteries, l'huile et les substances similaires dans l'environnement. Pour cette raison, utiliser des systèmes de collecte adéquats afin d'éliminer les appareils hors d'usage.

Instructions relatives aux ingrédients (REACH)

Les informations actuelles relatives aux ingrédients se trouvent sous :

www.kaercher.com/REACH

Niveaux de danger

⚠ **DANGER**

Signale la présence d'un danger imminent entraînant de graves blessures corporelles et pouvant avoir une issue mortelle.

⚠ **AVERTISSEMENT**

Signale la présence d'une situation éventuellement dangereuse pouvant entraîner de graves blessures corporelles et même avoir une issue mortelle.

⚠ **PRÉCAUTION**

Remarque relative à une situation potentiellement dangereuse pouvant entraîner des blessures légères.

ATTENTION

Remarque relative à une situation éventuellement dangereuse pouvant entraîner des dommages matériels.

Utilisation conforme

⚠ **AVERTISSEMENT**

Cet appareil n'est pas conçu pour aspirer des poussières nocives.

- Cet aspirateur est destiné au nettoyage à sec et au nettoyage par voie humide des sol et murs.
- Cet appareil convient à un usage industriel, par exemple sur les chantiers, dans les installations industrielles, les ateliers et les agences de location.

Éléments de l'appareil

- 1 Plaque signalétique
- 2 Câble d'alimentation
- 3 Support pour tubes d'aspiration
- 4 Support pour buse à joint
- 5 Flexible d'aspiration
- 6 Verrouillage de la tête d'aspiration
- 7 Roues directionnelles
- 8 Récipient collecteur
- 9 Raccord d'aspiration
- 10 Buse pour sol (uniquement Adv)
- 11 Buse pour sol (non Adv)
- 12 Tuyau d'aspiration
- 13 Interrupteur principal
- 14 Tête d'aspiration
- 15 Poignée de transport
- 16 Crochet de câble
- 17 Coude
- 18 Filtre-cartouche
- 19 Ecrou de fixation
- 20 Flotteur

Mise en service

Aspiration de poussières

ATTENTION

Risque d'endommagement ! Pour l'aspiration de poussières à sec, la cartouche filtrante doit toujours être montée.

- Pour l'aspiration de poussières fines, il est possible d'utiliser de surcroît un sachet filtre en papier.

Montage du sachet filtre en papier

Illustration **A**

Illustration **B**

- Déverrouiller et retirer la tête d'aspiration.
- Enficher le sachet filtre en papier.
- Positionner la tête d'aspiration et la verrouiller.

Aspiration humide

Montage des lèvres en caoutchouc

Illustration **C**

- Démontez les bandes de brosse
- Montez les lèvres en caoutchouc.

Remarque : la face structurée des lèvres en caoutchouc doit être dirigée vers l'extérieur.

Retirer le sac de filtrage en papier

- En cas d'aspiration de saletés humides, il convient de toujours démonter le sachet filtre en papier.

Monter le filtre supplémentaire

- Déverrouiller et retirer la tête d'aspiration.
- Faire tourner la tête d'aspiration de 180 ° et la déposer.
- Dévisser l'écrou de fixation.
- Retirer la cartouche filtrante.

Illustration **D**

- Mettre les écrous de fixation en place et les serrer.
- Monter le filtre supplémentaire.
- Positionner la tête d'aspiration et la verrouiller.

Clip de fixation

Illustration **E**

Le flexible d'aspiration est doté d'un système à clip. Il est possible de raccorder tous les accessoires C-35/C-DN-35.

Utilisation

Mettre l'appareil en marche

- Brancher la fiche secteur.
- Mettre l'appareil en service au niveau de l'interrupteur principal.

Vider le collecteur d'impuretés

- Le canal d'aspiration est équipé d'un flotteur.
- Lorsque le niveau maximal admissible de liquide est atteint dans le réservoir, le débit d'aspiration est interrompu.

- Mettre l'appareil hors service au niveau de l'interrupteur principal.
- Vider le collecteur d'impuretés.

Mise hors service de l'appareil

- Mettre l'appareil hors service au niveau de l'interrupteur principal.
- Retirer la fiche secteur.

Après chaque mise en service

- Vider le collecteur d'impuretés.
- Nettoyer la partie intérieure et extérieure de l'appareil en l'aspirant et en l'essuyant avec un chiffon humide.

Ranger l'appareil

Illustration **F**

- Conserver les tubes d'aspiration, le flexible d'aspiration et le câble d'alimentation comme le montre la figure.
- Entreposer l'appareil dans un endroit sec et le sécuriser contre toute utilisation non autorisée.

Transport

⚠ **PRÉCAUTION**

Risque de blessure et d'endommagement ! Respecter le poids de l'appareil lors du transport.

Illustration **G**

- Transporter l'appareil comme le montre la figure.
- Sécuriser l'appareil contre les glissements ou les basculements selon les directives en vigueur lors du transport dans des véhicules.

Entreposage

⚠ **PRÉCAUTION**

Risque de blessure et d'endommagement ! Prendre en compte le poids de l'appareil à l'entreposage.

Cet appareil doit uniquement être entreposé en intérieur.

Entretien et maintenance

⚠ **DANGER**

Avant d'effectuer tout type de travaux sur l'appareil, le mettre hors service et débrancher la fiche électrique.

Remplacement de la cartouche filtrante

- Déverrouiller et retirer la tête d'aspiration.
- Faire tourner la tête d'aspiration de 180 ° et la déposer.
- Dévisser l'écrou de fixation.
- Retirer la cartouche filtrante.
- Mettre la cartouche filtrante neuve en place.
- Mettre les écrous de fixation en place et les serrer.
- Positionner la tête d'aspiration et la verrouiller.

Assistance en cas de panne

⚠ **DANGER**

Avant d'effectuer tout type de travaux sur l'appareil, le mettre hors service et débrancher la fiche électrique.

La turbine d'aspiration ne fonctionne pas

- Vérifier la prise et le fusible de l'alimentation électrique.
- Vérifier le câble d'alimentation et la fiche secteur de l'appareil.
- Allumer l'appareil.

La turbine d'aspiration fonctionne mais l'appareil n'aspire pas

- Le flotteur obture le canal d'aspiration.
- Vider le collecteur d'impuretés.

La force d'aspiration diminue

- Déboucher la buse d'aspiration, le tuyau d'aspiration, le flexible d'aspiration ou la cartouche filtrante.
- Remplacer le sac de filtrage en papier.
- Remplacer la cartouche filtrante.

De la poussière s'échappe lors de l'aspiration

- Vérifier le positionnement de la cartouche filtrante.
- Remplacer la cartouche filtrante.

Service après-vente

Si la panne ne peut être réparée, l'appareil doit être contrôlé par le service après-vente.

Garantie

Dans chaque pays, les conditions de garantie en vigueur sont celles publiées par notre société de distribution responsable. Les éventuelles pannes sur l'appareil sont réparées gratuitement dans le délai de validité de la garantie, dans la mesure où celles-ci relèvent d'un défaut matériel ou d'un vice de fabrication. En cas de recours en garantie, adressez-vous à votre revendeur ou au service après-vente agréé le plus proche munis de votre preuve d'achat.

Accessoires et pièces de rechange

- Utiliser uniquement des accessoires et des pièces de rechange autorisés par le fabricant. Des accessoires et des pièces de rechange d'origine garantissent un fonctionnement sûr et parfait de l'appareil.
- Une sélection des pièces de rechange utilisées le plus se trouve à la fin du mode d'emploi.
- Vous trouverez plus d'informations sur les pièces de rechange dans le menu Service du site www.kaercher.com.

Déclaration de conformité CE

Nous certifions par la présente que la machine spécifiée ci-après répond de par sa conception et son type de construction ainsi que de par la version que nous avons mise sur le marché aux prescriptions fondamentales stipulées en matière de sécurité et d'hygiène par les directives européennes en vigueur. Toute modification apportée à la machine sans notre accord rend cette déclaration invalide.

Produit: Aspirateur à sec et par voie humide

Type: 1.428-xxx

Directives européennes en vigueur :

2006/42/CE (+2009/127/CE)

2004/108/CE

2011/65/UE

Normes harmonisées appliquées :

EN 55014-1: 2006+A1: 2009+A2: 2011

EN 55014-2: 1997+A1: 2001+A2: 2008

EN 60335-1

EN 60335-2-69

EN 61000-3-2: 2006+A1: 2009+A2: 2009

EN 61000-3-3: 2013

EN 62233: 2008

EN 50581

Normes nationales appliquées :

-

5.957-710

Les soussignés agissent sur ordre et sur procuration de la Direction commerciale.


H. Jenner
CEO



S. Reiser
Head of Approbation

Responsable de la documentation:
S. Reiser

Alfred Kärcher GmbH Co. KG
Alfred-Kärcher-Str. 28 - 40
71364 Winnenden (Germany)
Téléphone : +49 7195 14-0
Télécopieur : +49 7195 14-2212

Winnenden, 2015/10/01

Caractéristiques techniques

		NT 27/1 NT 27/1 Adv	NT 27/1 Me NT 27/1 Me Adv
Tension du secteur	V	220-240	220-240
	V	AU: 240	AU: 240
	V	AR: 220	AR: 220
Fréquence	Hz	1~ 50-60	1~ 50-60
Puissance maximale	W	1380	1380
Puissance nominale	W	1200	1200
Capacité de la cuve	l	27	27
Capacité de liquide	l	14	14
Débit d'air (max.)	l/s	67	67
Dépression (max.)	kPa (mbar)	20,8 (208)	20,8 (208)
Type de protection	--	IPX4	IPX4
Classe de protection		II	II
Raccord du flexible d'aspiration (C-DN/ C-ID)	mm	35	35
Longueur x largeur x hauteur	mm	420 x 420 x 525	420 x 420 x 540
Poids de fonctionnement typique	kg	7,5	8,2
Température ambiante (max.)	°C	+40	+40
Valeurs définies selon EN 60335-2-69			
Niveau de pression acoustique L_{pA}	dB(A)	77	77
Incertitude K_{pA}	dB(A)	1	1
Valeur de vibrations bras-main	m/s ²	<2,5	<2,5
Incertitude K	m/s ²	0,2	0,2

Câble d'alimentation	H05VV-F 2x1,0 mm ²	
	Référence	Longueur de câble
EU	6.647-263.0	7,5 m
GB	6.647-264.0	7,5 m
CH	6.647-265.0	7,5 m
AU	6.647-266.0	7,5 m
AR	6.648-233.0	7,5 m