

Classe 23/32: le sol stratifié **CHATEAU** est conçu pour :

- Usage domestique intense : Chambres, salons, cuisines, entrées
- Usage commercial général : Classes, petits bureaux, hôtels, magasins



Classe 23/33: le sol stratifié **CHATEAU XTRA** convient pour:

- Usage domestique intense: Chambres, salons, cuisinées, entrées
- Usage commercial intense: Corridors, grands magasins, écoles, espaces de bureaux

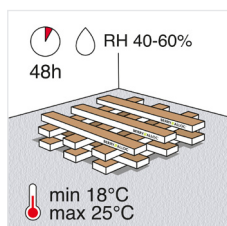


Chateau est un sol stratifié unique qui peut être installé avec de multiples motifs grâce à son système exclusif de verrouillage Chateau développé par les ingénieurs BerryAlloc :

- Les motifs 'en Chevrans' et 'Mosaïque' nécessitent 2 types de lames : Lames-A et Lames-B. Étant vendues séparément, n'oubliez pas de mentionner à votre conseiller BerryAlloc que vous avez besoin de ces deux types de lames si vous choisissez ce motif.
- Les motifs 'Pont de Bateau' et 'Échelle' nécessitent 1 seul type de lames : les lames-A.
- Les motifs 'en Chevrans' et 'Pont de Bateau' sont conçus pour une installation flottante, mais peuvent également être entièrement collés au sol support.

Pour un résultat parfait conforme aux conditions de garantie, nous vous recommandons de suivre attentivement les instructions d'installation ci-dessous.

1. planifier votre installation



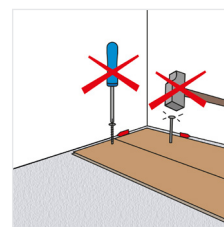
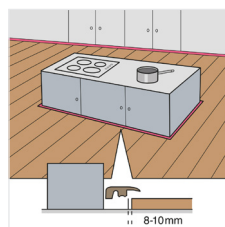
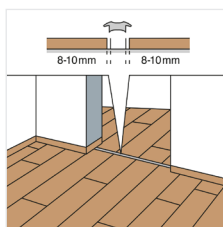
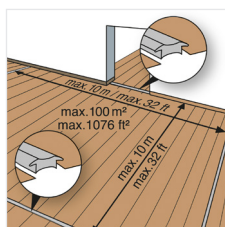
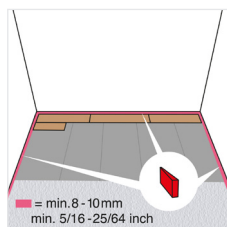
Il est important de stocker vos boîtes de stratifié à température ambiante au moins 48 heures avant l'installation. Ne pas ouvrir les boîtes, les empiler de manière à avoir un contact maximal avec l'air. Le sol doit être installé à une température ambiante de 18 à 25 °C et un taux d'hygrométrie de 40 à 60%.

outils

- Scie électrique ou manuelle
- Cales d'espacement
- Mètre et crayon, équerre, colle à bois à séchage rapide

Pour votre sécurité, utilisez des vêtements de protection: gants, masque anti-poussière, lunettes de protection.

N'oubliez pas les plinthes et les profils de finition assortis (portes, transitions vers d'autres espaces, ...).

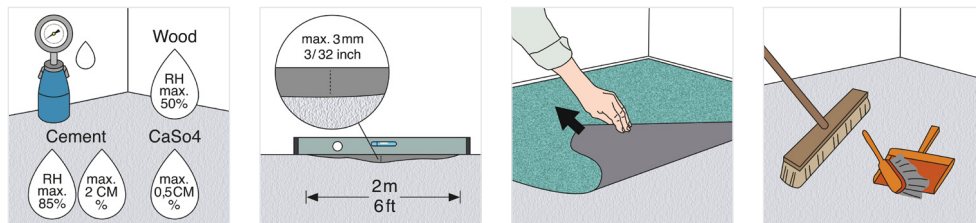


Le sol Chateau peut être installé en pose flottante, ou être collé au sol de support, selon le motif.

- Ne pas visser les lames au support.
- Ne pas installer de sols stratifiés sous des installations fixes comme des armoires de cuisine ou des placards intégrés.
- Laissez un écart de dilatation de 8-10mm entre les parois et les installations fixes afin de permettre au sol de bouger librement.
- Installez toujours des profils de dilatation au niveau des portes.
- Pour les zones qui ne se raccordent pas de manière symétrique et lorsque la longueur/ largeur de la pièce dépasse 10 m, installez des profils de dilatation.

2. préparer le support

Le sol stratifié BerryAlloc peut être installé sur la plupart des supports durs comme des panneaux de particules/ plaques en plâtre, le PVC ou le béton (assurez-vous que le support existant est fixé).



Le support doit être parfaitement sec :

- Matériaux en bois ou à base de bois : max 50% d'humidité relative
- Sol en béton ou en béton léger : max. 2,0 CM% (1,8CM % en cas de chauffage au sol)
- Sol en plâtre ou composé de plâtre : max. 0,5 CM% (0,3 CM% en cas de chauffage au sol)

Le support doit être plan (aberration max. 3mm sur 2m). Les irrégularités trop importantes doivent être poncées et les trous comblés.

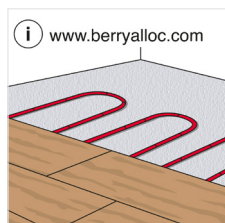
Si le support n'est pas conforme aux exigences en matière de planéité, le sol risque de grincer.

Les matériaux souples comme les moquettes doivent être enlevés.

Nettoyez le support avant de commencer l'installation.

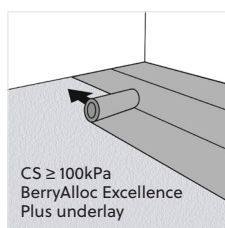
Sur un parquet en bois existant, le sol stratifié BerryAlloc peut être installé en recouvrement en pose croisée par rapport à l'ancien parquet.

3. chauffage / refroidissement au sol



Si vous avez un système de chauffage au sol, veuillez à lire attentivement notre [manuel d'installation d'un sol stratifié sur un chauffage au sol](#).

4. sous-couches

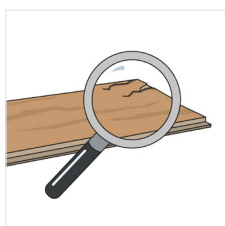


Les sous-couches BerryAlloc sont spécifiquement conçues pour nos sols avec les mêmes normes de qualité supérieure, pour une garantie de résultat parfait.

La forme spécifique des lames chateau nécessite une sous-couche haute performance avec une résistance à la compression de 100 kPa minimum. La sous-couche BerryAlloc Excellence Plus est la base parfaite pour l'installation 'en Chevrans' et 'Pont de Bateau'.

Pour les installations entièrement collées, le sol stratifié doit être collé au support. Dans ce cas, vous ne pouvez pas utiliser de sous-couche.

5. installer votre sol chateau

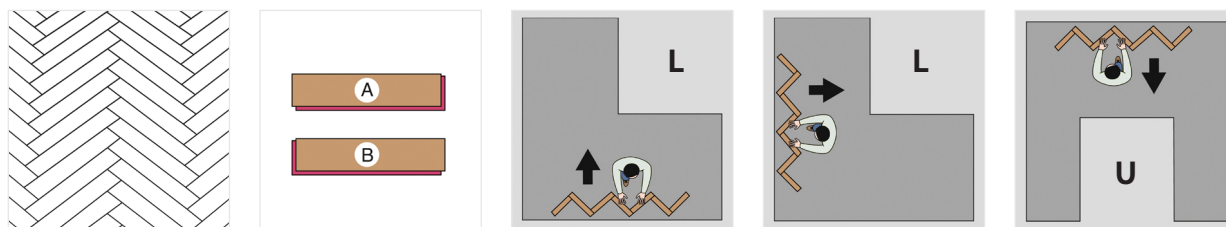


Vérifiez que toutes les lames ne comportent aucun défaut visible sous des conditions optimales de lumière, avant et pendant l'installation. Vous ne devez pas utiliser de lames défectueuses.

Pour un aspect bois plus naturel, veuillez à mélanger les motifs des lames sur tout le sol.

Le revêtement de sol Chateau est un rêve pour les installateurs créatifs. De multiples motifs sont possibles, et une large variété de couleurs vous permet de les mélanger et de les assortir en ajoutant du caractère à votre sol royal : **Chevrons, Pont de Bateau, Echelle et Mosaïque.**

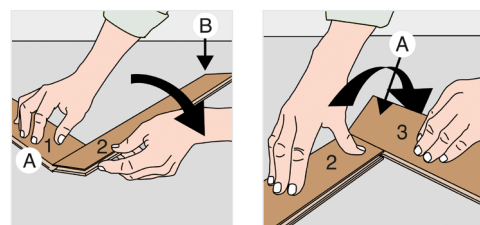
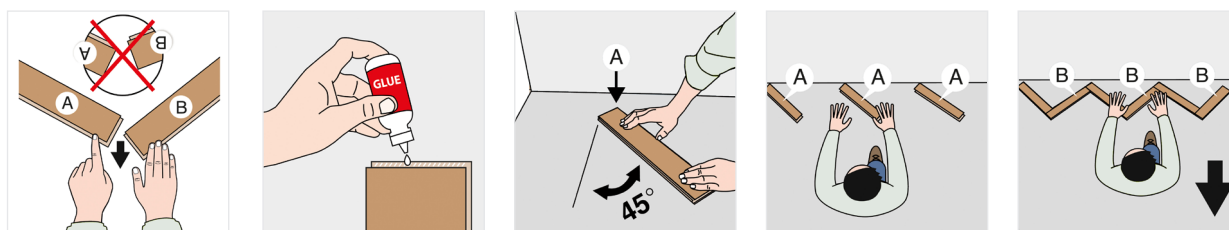
5.1 le motif en chevrons



Pour réaliser un motif en chevrons, il vous faut 2 types de lames : Lames-A et Lames-B. Prenez une lame, tournez-la avec le côté long de la rainure latérale vers vous, la rainure continue sur le côté DROIT pour les lames-A et sur le côté GAUCHE pour les lame-B. Assurez-vous que les rainures sont toujours dirigées vers le sens de pose.

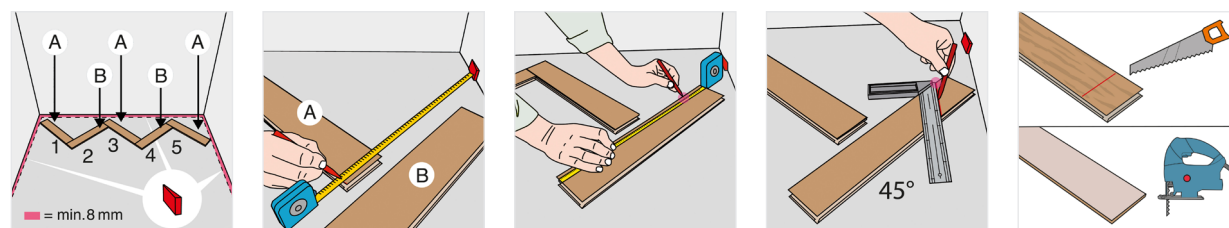
Toutes les lames doivent être marquées d'un 'A' ou d'un 'B' au dos.

Prenez en considération la forme de votre pièce lorsque vous choisissez le mur de départ. Pour les pièces en forme de L ou U, veuillez-vous référer aux schémas.

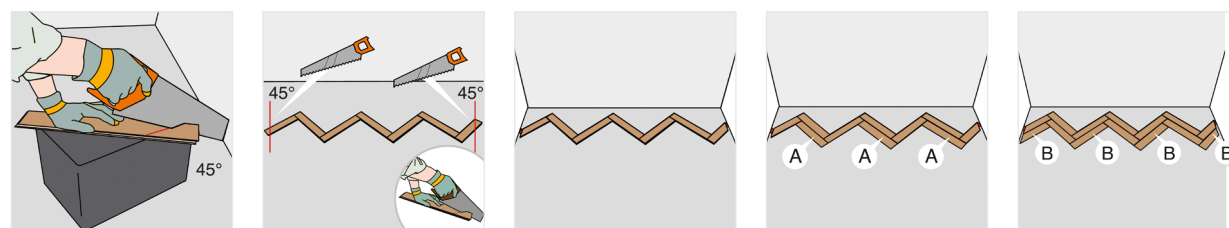


Nous recommandons vivement d'appliquer une colle à bois à séchage rapide sur les 2 côtés courts des lames pour une stabilité optimale du sol.

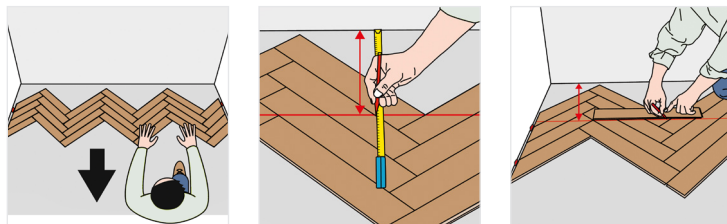
Commencez avec une rangée de lames-A à 45°, puis assemblez-les aux lames-B afin de finir la première rangée.



Prenez en considération le joint de dilatation sur les côtés lorsque vous mesurez la taille de la dernière lame de la rangée. Si vous utilisez une scie manuelle, coupez la lame face décor. Si vous utilisez une scie sauteuse électrique, coupez toujours le dos de la lame. Pour des résultats optimaux, l'utilisation d'une lame de scie affûtée est un must !



Continuez avec une rangée de lames-A et ensuite, une rangée de lames-B, jusqu'à obtenir au moins 4 rangées.

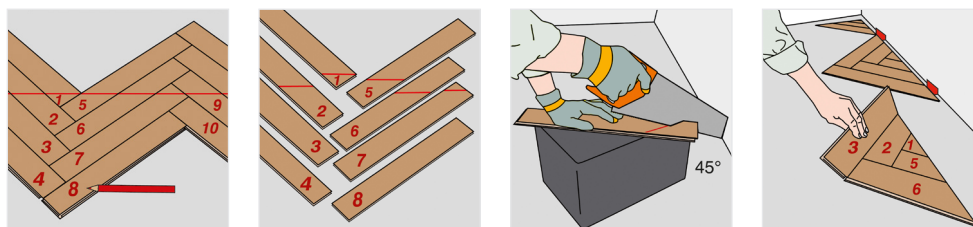


Déplacez le plancher installé à partir du mur de départ et tracez une ligne de coupe droite sur toute la rangée, parallèlement au mur.

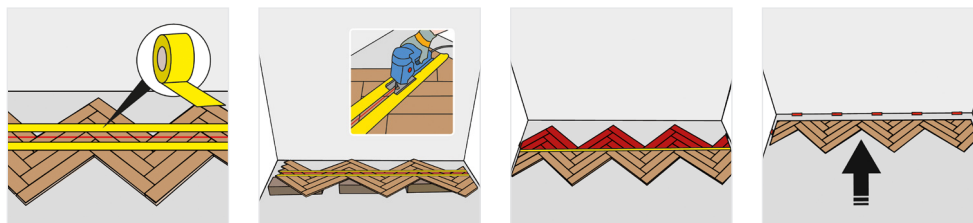
Maintenant, vous avez 2 options :

1. Inscrivez des numéros sur les lames avant de les déverrouiller et coupez chaque lame séparément. Puis, remettez-les dans l'ordre contre le mur.
2. Utiliser l'adhésif pour maintenir l'assemblage des lames de chaque côté de la ligne de coupe. Placez des blocs sous la rangée afin de soulever et couper les lames. Déplacez le sol contre le mur.

Option 1

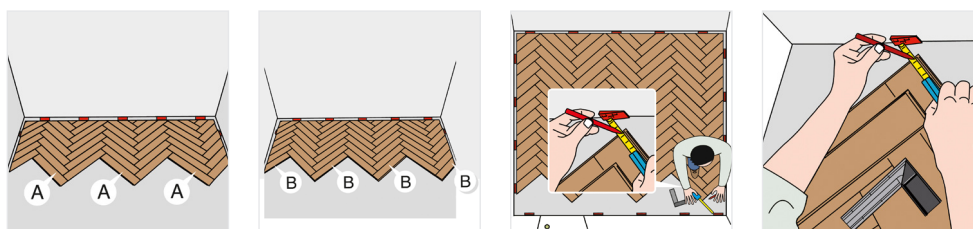


Option 2

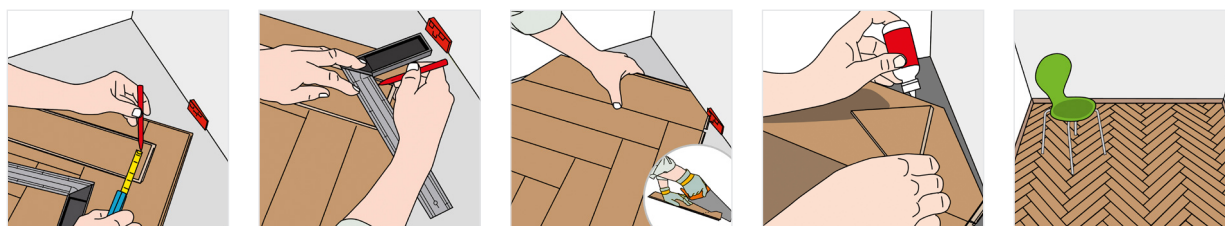


Continuez l'installation une rangée après l'autre : une série de lames-A, et ensuite une série de lames-B.

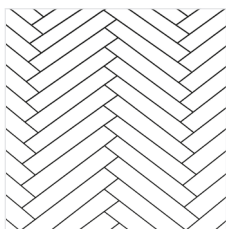
Sur la dernière rangée, vous devez couper de nouveau les lames. Mesurez la distance entre le mur et l'angle de la lame, à l'endroit où le motif du stratifié se termine. Prenez en considération le joint de dilatation !



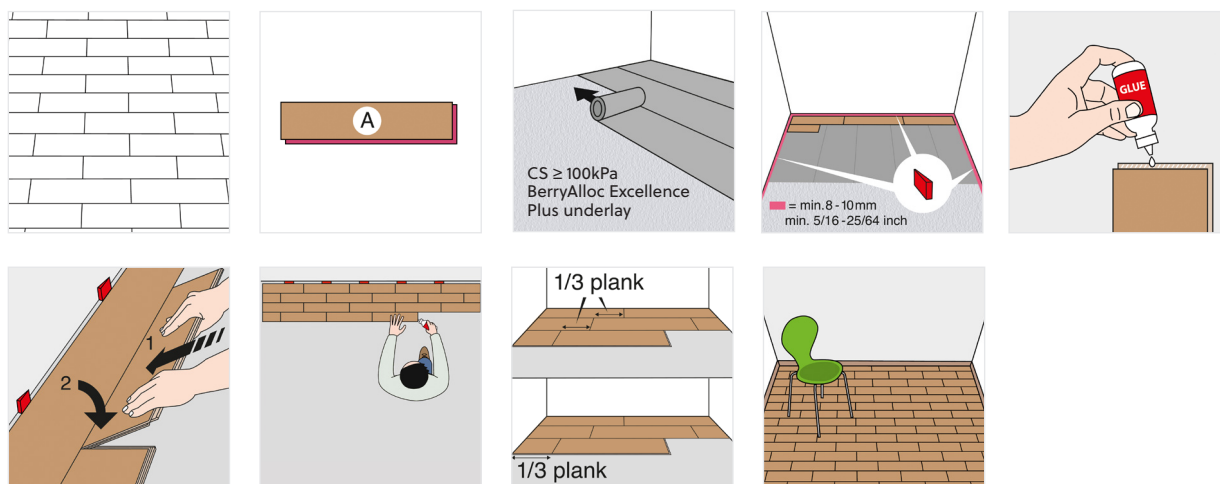
Prenez une lame et positionnez-la dans le bon sens (rainure latérale dirigée vers le dernier mur). Inscrivez la distance que vous avez mesurée et tracez une ligne avec un angle de 45°. Coupez la lame et posez-la. Pour les toutes petites pièces, nous vous recommandons d'utiliser de la colle sur les rainures.



Vous pouvez également poser un motif à doubles chevrons de la même manière.



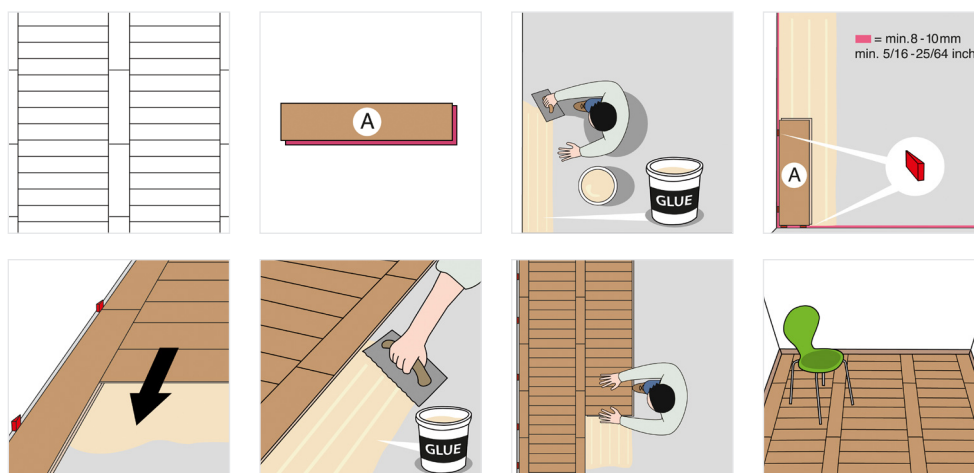
5.2 le motif pont de bateau



Si vous optez pour le motif pont de bateau, il vous suffit juste d'utiliser les lames-A. Placez une première lame dans l'angle de votre pièce avec les rainures latérales dirigées vers le sens de votre installation. Appliquez la colle sur le petit côté de chaque lame avant de l'installer. Assurez-vous que les joints des lames sont espacés d'1/3 de leur longueur.

5.3 le motif en échelle

Le revêtement de sol Chateau peut être également installé avec un motif en échelle, mais il doit être entièrement collé au support. Cela signifie que vous ne pouvez pas mettre une sous-couche. Pour des résultats optimaux, sélectionnez une colle pour parquet de haute qualité. Pour ce motif, il vous suffit juste d'utiliser des lames-A. Étalez soigneusement la colle sur le support et positionnez une lame dans l'angle avec les rainures dirigées vers vous. Commencez par la première rangée contre le mur, puis procédez aux étapes suivantes dans la direction opposée, les rainures dirigées vers le sens de pose.



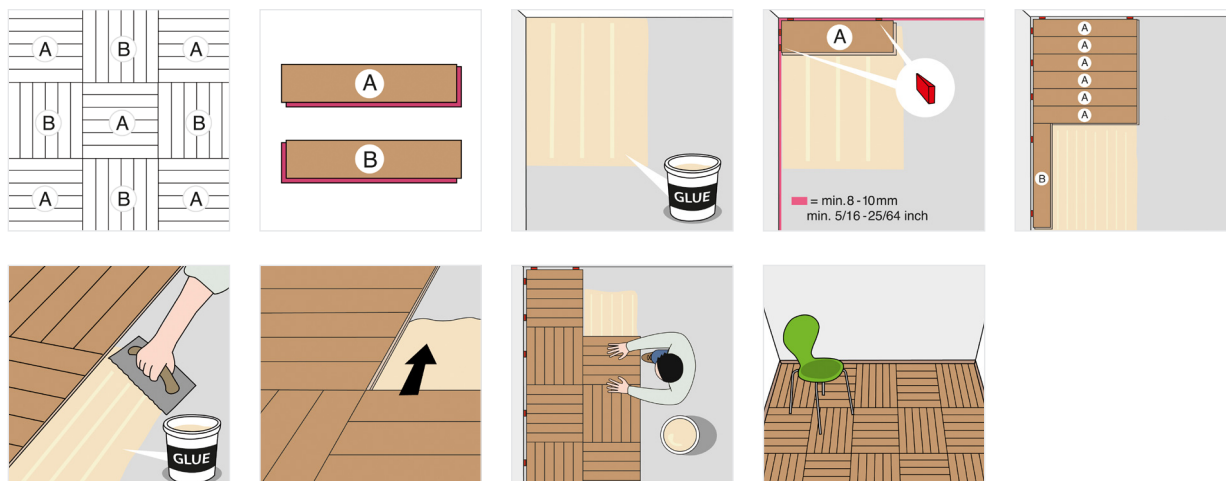
5.4 le motif mosaïque

Pour le motif classique Mosaïque, les deux types de lames sont nécessaires, A et B. Ce motif doit être entièrement collé au support, rendant une sous-couche inutile.

Étalez la colle et commencez avec une lame-A, la rainure dirigée vers le sens de pose. Installez 6 lames-A.

Puis, inversez le sens et continuez avec 6 lames-B, les rainures toujours dirigées vers le sens de pose.

Continuez de coller entièrement cette installation zone par zone, rangée par rangée.

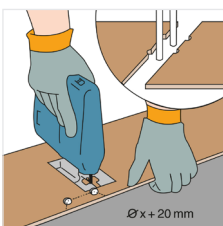


5.5 encadrements de porte et tuyaux de chauffage



Les encadrements de porte en bois doivent être suffisamment raccourcis pour positionner en-dessous une lame et un support. Posez un panneau face vers le bas à côté de l'encadrement de porte.

Coupez le panneau, puis glissez la lame sous l'encadrement de porte. Conservez un joint de dilatation de 8-10mm sous l'encadrement de porte !



Si vous avez des tuyaux de chauffage, mesurez leur position exacte et tracez une marque sur le sol stratifié. Ajoutez 20mm à la dimension du tuyau, car le sol stratifié doit être en mesure de bouger librement autour du tuyau. Sciez à partir des trous de forage jusqu'au côté du sol stratifié à un angle de 45° et mettez le sol stratifié en place.

6. une finition parfaite

BerryAlloc offre une large sélection d'accessoires au design intemporel :

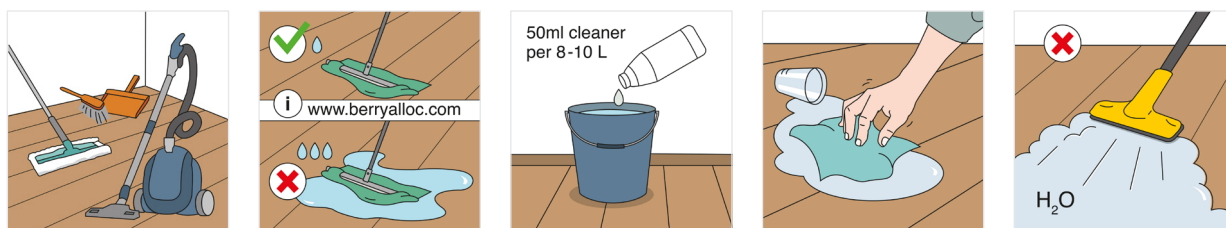
- Plinthes 6cm et 8cm
- Quarts-de-rond
- Profils de dilatation : Barre de jonction, barre de seuil, profil de finition
- Profils de dilatation en aluminium

Des plinthes blanches à peindre sont également disponibles. Elles peuvent être utilisées en l'état ou peintes de la même couleur que celle de votre mur.

Lors de l'installation d'accessoires, gardez toujours à l'esprit que le sol doit pouvoir bouger librement. Cela signifie que :

- Les plinthes ne peuvent jamais être fixées au stratifié. Elles se fixent au stratifié à l'aide de clips ou, dans le cas où vos murs ne sont pas droits, utilisez la colle BerryAlloc.
- Après avoir installé une plinthe ou un profil, ne pas les coller/fixer au sol stratifié avec du mastic. Le mouvement du sol stratifié pourrait causer des fissures dans le mastic ce qui le rendrait inefficace ou inesthétique.
- Les joints des éléments fixes (encadrements de portes, tuyaux de chauffage, etc.) ne doivent pas être entièrement fixés avec un mastic en silicone. Utilisez d'abord Fillertwine puis un mastic en silicone pour favoriser le libre mouvement du stratifié.
- Les profils, butées de porte et autres accessoires ne peuvent pas être vissés au support à travers le sol stratifié.

7. soin et entretien



Un sol stratifié est très facile à nettoyer :

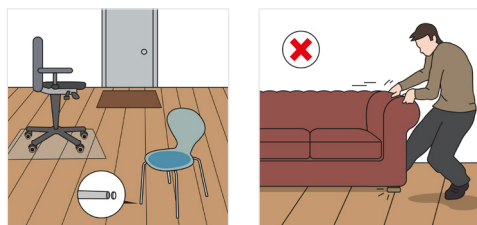
NETTOYAGE À SEC : nettoyez avec un balai, des lingettes sèches ou un aspirateur.

NETTOYAGE À L'EAU avec une serpillère bien essorée - évitez d'utiliser trop d'eau !

Nettoyez immédiatement tout liquide renversé.

Nous vous recommandons fortement d'utiliser le nettoyant pour sol stratifié BerryAlloc car il a été spécialement conçu pour nettoyer nos sols stratifiés sans laisser de résidus

Ne jamais utiliser de nettoyeurs vapeur sur le sol stratifié.



Placez des tapis dans chaque entrée pour protéger votre sol stratifié de la poussière et du sable.

Soulevez les meubles lourds et collez des patins en feutre sous les pieds de vos fauteuils. Utilisez un tapis de sol protecteur sous vos chaises de bureau à roulettes.

Le sol stratifié ne peut être poli ni traité avec des produits qui contiennent de la cire ou de l'huile.

Pour plus de détails : lire notre [manuel de soin et d'entretien](#).

8. garantie

En suivant les instructions mentionnées ci-dessus, vous prolongerez la longévité de votre revêtement de sol stratifié et assurerez la validité de la garantie.

Pour plus d'informations, référez-vous à nos conditions de garantie ou à notre politique de garantie.

appréciez votre sol berryalloc !