

# weber.rep façade

## MORTIER FIBRÉ DE RÉPARATION NON STRUCTURALE DES BÉTONS

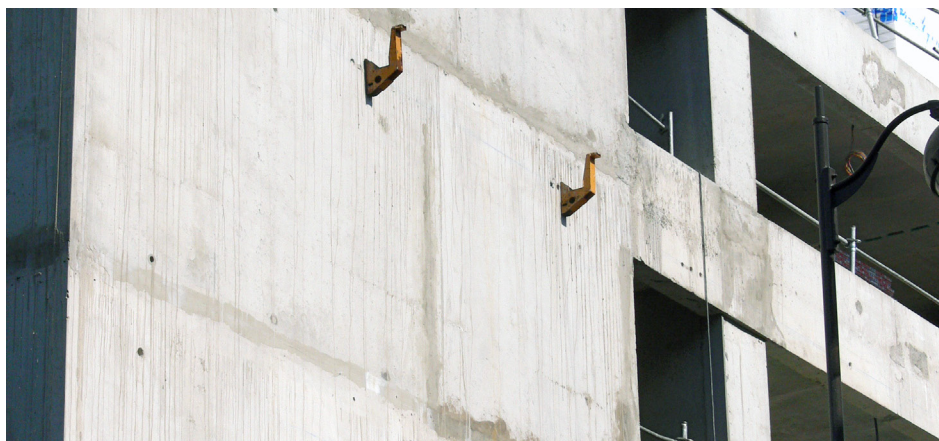
- ✚ Mortier de réparation classe R2 selon norme NF EN 1504-3
- ✚ Aspect fin et régulier
- ✚ Facile à mettre en œuvre
- ✚ Finition rapide et soignée



25 kg

### Produit(s) associé(s)

→ weber.rep fer



### DOMAINE D'UTILISATION

- ◆ réparation ponctuelle et généralisée des bétons
- ◆ reprise d'épaufrures, saignées, nid de graviers
- ◆ réalisation de joints de pré-murs
- ◆ réalisation de gorges (imperméabilisation), de formes...

### SUPPORTS

- ◆ béton
- ◆ maçonnerie de pierre dure, brique pleine, ou bloc de béton
- ◆ enduit ciment

Se référer au paragraphe Préparation des supports.

### REVÊTEMENTS ASSOCIÉS

- ◆ enduit minéral, revêtement organique épais (RPE) ou semi-épais, revêtement d'imperméabilité, peinture, revêtement de protection ou d'étanchéité, revêtement antigraffiti, carrelage

### LIMITES D'EMPLOI

- ◆ ne pas appliquer :
  - sur support en plâtre
  - sur surface peinte ou recouverte d'un revêtement organique (éliminer au préalable le revêtement)
  - sur support friable ou peu résistant (maçonnerie de bloc de béton cellulaire, de pierre tendre, de brique creuse...)
- ◆ ne convient pas pour la réparation de sols industriels ou à forte circulation. Dans ce cas, **weber.rep façade** doit être recouvert par un revêtement adapté
- ◆ ne résiste pas au contact de solutions acides (pH<6)
- ◆ ne résiste pas à d'éventuels mouvements de la structure du bâtiment ou de l'ouvrage. Dans ce cas, la fissuration est inévitable

### PRÉCAUTIONS D'UTILISATION

- ◆ pour utiliser ce produit en toute sécurité, afin de protéger votre santé et l'environnement, respectez les conseils de prudence qui sont étiquetés sur l'emballage
- ◆ les consignes de sécurité pour un emploi sûr de ce produit sont disponibles dans la Fiche de Données de Sécurité (FDS), accessible sur [www.quickfds.fr/weber](http://www.quickfds.fr/weber)

- ◆ les informations relatives aux dangers des produits figurent à la rubrique Sécurité Produits

### CARACTÉRISTIQUES DE MISE EN ŒUVRE

#### épaisseur d'application

- ◆ entre 2 à 50 mm par passe
- ◆ recouvrement sur armatures : 10 mm minimum

#### temps de prise

- ◆ environ 30 minutes

Ces temps sont donnés à + 20 °C, ils sont allongés à basse température et réduits par la chaleur.

#### délaï de recouvrement

- ◆ par enduit ou ragréage de mur : 24 heures
- ◆ par peinture de façade : 24 heures
- ◆ par autre revêtement ou carrelage : 72 heures

### IDENTIFICATION

- ◆ constituants principaux : ciments spéciaux, fibres, résine synthétique, adjuvants spécifiques non chlorés, sables siliceux
- ◆ densité de la poudre : 1,4
- ◆ granulométrie : 0/1,25 mm

### PERFORMANCES

- ◆ densité du mortier durci : environ 1,8
- ◆ classe d'émissions dans l'air intérieur, selon arrêté du 19/04/2011 : A+
- ◆ tenue à l'eau de mer et à haute teneur en sulfates : ciment PMES conforme aux recommandations de la FDP 18-011
- ◆ **CE selon norme NF EN 1504-3 : mortier PCC**
  - résistance à la compression : classé R2
  - adhérence  $\geq 0,8$  MPa
  - retrait/expansion empêché  $\geq 0,8$  MPa
  - comptabilité thermique partie 1  $\geq 0,8$  MPa
  - comptabilité thermique partie 2  $\geq 0,8$  MPa
  - comptabilité thermique partie 4  $\geq 0,8$  MPa
  - teneur en ions chlorures  $\leq 0,05$  %
  - absorption capillaire  $\leq 0,5$  kg.m<sup>-2</sup>.h<sup>-0,5</sup>
  - réaction au feu : A2

## DOCUMENTS DE RÉFÉRENCE

- ◆ NF EN 1504-3

## RECOMMANDATIONS

- ◆ pour les angles, les arêtes sur de grandes longueurs, ou des travaux de rattrapage en forte épaisseur, coffrer à l'aide de règles ou panneaux propres et lisses
- ◆ par temps frais (température inférieure à +12 °C), il est conseillé de gâcher avec de l'eau tiède (+25 °C) pour obtenir un durcissement rapide
- ◆ par temps chaud ou fortement venté, protéger de la dessiccation par pulvérisation d'un produit de cure (attention celui-ci devra être éliminé avant l'application d'un revêtement ultérieur) ou par humidification

## PRÉPARATION DES SUPPORTS

### préparation des bétons

- ◆ le support doit être dur, cohésif, propre et rugueux, préparé conformément à la norme NF P 95-101
- ◆ sonder au marteau l'ensemble des surfaces à réparer pour détecter les zones défectueuses à éliminer
- ◆ laisser des arêtes franches sur le pourtour de la réparation
- ◆ éliminer toute trace de graisse, d'huile de décoffrage ou de produit organique
- ◆ dégager complètement les armatures oxydées

### traitement des aciers

- ◆ toujours éliminer la rouille des fers à la brosse métallique ou par sablage, puis dépoussiérer soigneusement
- ◆ traiter les aciers en appliquant à l'aide d'un pinceau une couche épaisse du revêtement anticorrosion **weber.rep fer** en prenant soin d'éviter au mieux son contact avec le béton
- ◆ laisser sécher environ 1 heure (**weber.rep fer** doit être bien sec)

## CONDITIONS D'APPLICATION

- ◆ température d'emploi : de +5 °C à +35 °C
- ◆ ne pas appliquer sur supports gelés, en cours de dégel ou s'il y a risque de gel dans les 24 heures
- ◆ éviter l'application en plein soleil

## APPLICATION

1

### dosage en eau

- ◆ environ 4 l d'eau par sac de 25 kg

2

### préparation

- ◆ humidifier abondamment le support et laisser ressuyer

3

- ◆ gâcher **weber.rep façade** manuellement ou mécaniquement à l'aide d'un malaxeur électrique lent (500 tr/min) en incorporant la poudre à l'eau jusqu'à l'obtention d'un mélange homogène

4

### application



- ◆ **weber.rep façade** s'applique de 2 à 50 mm par passe. Veiller à bien serrer le mortier sur le support
- ◆ dès raidissement du mortier, recouper si nécessaire avec le fil de la truelle

5



- ◆ finir à l'aide d'une taloche polystyrène dur ou en plastique. Ne pas ajouter d'eau

## INFOS PRATIQUES

**Unité de vente** : sac de 25 kg (palette filmée complète de 24 sacs, soit 600 kg)

**Format de la palette** : 107x107 cm

**Consommation** : environ 1,6 kg de poudre pour 1 l de volume à remplir

**Couleur** : gris clair (béton)

**Outillage** : auge, truelle, taloche, lisseuse inox, malaxeur électrique lent (500 tr/min), fouet

**Conservation** : 1 an à partir de la date de fabrication, en emballage d'origine non ouvert, stocké à l'abri de l'humidité

Ce document est fourni à titre indicatif, notre société se réservant le droit de modifier les informations contenues dans celui-ci à tout moment. Notre société ne peut en garantir le caractère exhaustif, ni l'absence d'erreurs matérielles. Saint-Gobain Weber décline toute responsabilité en cas d'utilisation ou de mise en œuvre des matériaux non conforme aux règles prescrites dans la présente documentation, les documents techniques (DTU; Avis Techniques...) et les règles de l'art applicables.