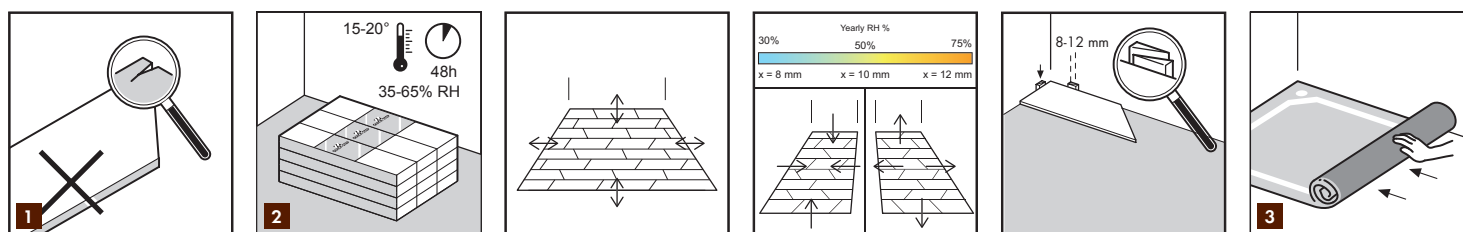
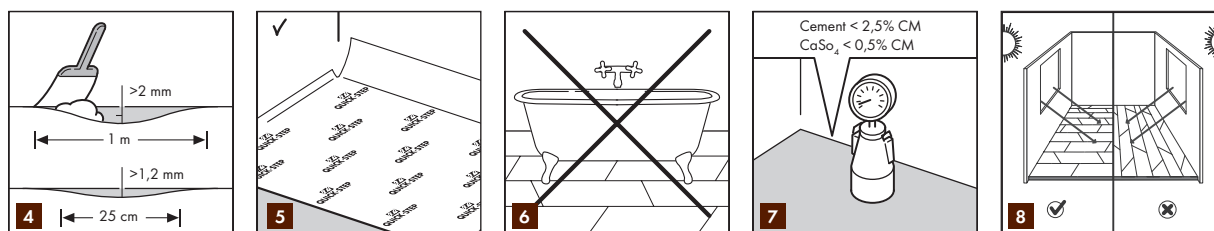


Les documents des parquets Quick-Step sont fournis avec des instructions sous forme d'illustrations. Le texte ci-après explique ces illustrations et est divisé en 4 parties : préparation, pose, finitions et nettoyage. Nous vous recommandons de lire entièrement et attentivement ces informations tout en étudiant chaque illustration. Si vous avez des doutes ou des questions, veuillez contacter votre revendeur Quick-Step / les services techniques. Nous vous recommandons vivement d'utiliser les accessoires Quick-Step d'origine pour bénéficier de la garantie complète du produit.



1 Les sols Quick-Step peuvent être achetés dans différents formats, motifs et qualités. Assurez-vous d'avoir reçu le sol que vous avez commandé avant de commencer la pose. Il est toujours utile de conserver une étiquette avec votre reçu. Ne posez pas de planches de parquet si la surface, les bords ou les joints de verrouillage sont endommagés. Vérifiez attentivement chaque panneau avant et pendant la pose, de préférence à la lumière du jour. Gardez à l'esprit que le bois n'est pas un matériau homogène. Il peut y avoir des différences entre les planches, tout comme il existe des différences entre les arbres. La présence d'aubier, de nœuds et de fissures dépend de la catégorie et de la gamme sélectionnée. Ce sont des caractéristiques naturelles du bois qui ne peuvent pas être considérées comme un défaut du produit. Par conséquent, vous devez toujours vous assurer d'avoir la bonne finition de parquet avant la pose et de disposer de toutes les informations. Si un panneau de parquet a été posé, il est considéré comme accepté et tout défaut ou toute variation de couleurs affectant ce panneau ne peut pas faire l'objet d'une quelconque réclamation. Nous vous recommandons de mélanger plusieurs colis de panneaux durant la pose.

2 Après avoir reçu le sol, celui-ci doit être acclimaté. Pour ce faire, les colis ne doivent pas être ouverts et doivent être entreposés à plat sur cales, et à distance du mur avant la pose. Nous vous recommandons de les stocker à température ambiante (15-20 °C / 59-65 °F) et à un niveau d'humidité relative compris entre 35 et 65 % pendant au moins 48 heures avant la pose. Un sol Quick-Step est composé de bois naturel qui se dilate et se contracte naturellement selon les changements d'humidité relative. La variation dimensionnelle d'un sol posé sera légèrement supérieure en largeur qu'en longueur. Par exemple, à 20 °C, et à une humidité relative comprise entre 40 et 60 %, le mouvement est limité. Les parquets Quick-Step sont produits et livrés avec une teneur en humidité permettant de résister à une humidité relative comprise entre 35 et 65 %. Dans un climat sec, par exemple, dans les pays nordiques, l'humidité relative peut chuter à moins de 25 % en hiver et grimper à plus de 70 % en été. Cela crée un mouvement sur la surface de votre sol. Pour garantir un espace suffisant pour ne pas entraver ce mouvement naturel tout en évitant les joints ouverts, le grincement, etc., veuillez prévoir un joint de dilatation d'environ 10 mm au niveau des murs, seuils, escaliers, tuyaux, etc. lors de la pose dans une pièce d'habitation de taille normale. Utilisez les cales de dilatation fournies dans le kit de pose pour garantir un espace correct. En cas de pose en hiver avec une humidité relative très basse, l'espace doit être de 8 mm (faible humidité relative = le sol rétrécit). En cas de pose en été avec une humidité relative élevée, l'espace doit être de 12 mm (humidité relative élevée = le sol se dilate). L'espace doit rester ouvert et ne doit pas être rempli avec du mastic, du silicone ou tout autre adhésif. Une pose flottante est une pose flottante, alors ne fixez jamais le sol avec des clous, de la colle, des vis, ou tout autre moyen.


3

Le parquet Quick-Step doit être installé sur un sous-plancher, un parquet en bois ou du vinyle sans joint et non endommagé, massifs et autoportants. Si d'autres types de revêtements de sol sont présents, ceux-ci doivent être retirés. Il ne doit y avoir aucun signe de moisissure et/ou d'infestation d'insectes. Assurez-vous que le sous-plancher est à niveau, puis fixez toutes parties non fixes. Si vous posez un sol flottant, en cas de revêtements de sol en textile ou perméables à la vapeur, il est nécessaire de retirer le revêtement de sol et sa base. Les sols existants fabriqués à partir d'un revêtement étanche à la vapeur n'ont pas besoin d'être retirés (PVC, linoléum, etc.) s'ils respectent toutes les autres exigences. En cas de pose flottante, il est nécessaire d'utiliser une sous-couche. Posez le nouveau sol à quatre-vingt-dix degrés par rapport au sous-plancher existant. Le vide sanitaire se trouvant sous la base en bois doit être ventilé. Retirez tous les obstacles et assurez-vous que la ventilation est suffisante (ouverture de ventilation de 4 cm² min. / m² de sol). La teneur en humidité du bois ne doit pas dépasser 10 %.

4

Vous devez vérifier l'absence d'irrégularités sur l'ensemble du sous-plancher. Utilisez une règle droite d'environ 1 m et assurez-vous qu'il n'y a pas d'irrégularités de plus de 2 mm. Les pointes de plus de 1,2 mm dans un rayon de 250 mm sont également interdites. Si besoin, utilisez un enduit de ragréage pour obtenir une planéité parfaite du sol de base.

5

Nous vous recommandons vivement d'utiliser une sous-couche Quick-Step pour bénéficier d'une atténuation du bruit optimale, d'un meilleur confort de marche, de moins de grincements et de moins d'irrégularités de niveau. Si la sous-couche Quick-Step choisie ne dispose pas d'un pare-vapeur, un film PE de 0,2 mm doit être utilisé pour protéger au minimum contre l'humidité. Assurez-vous que le film PE chevauche au minimum de 200 mm. En cas de pose flottante avec un autre type de sous-couche qui n'est pas une sous-couche Quick-Step, les mêmes spécifications techniques doivent s'appliquer. En cas de problèmes dus à la sous-couche, la garantie ne sera pas valide.

6

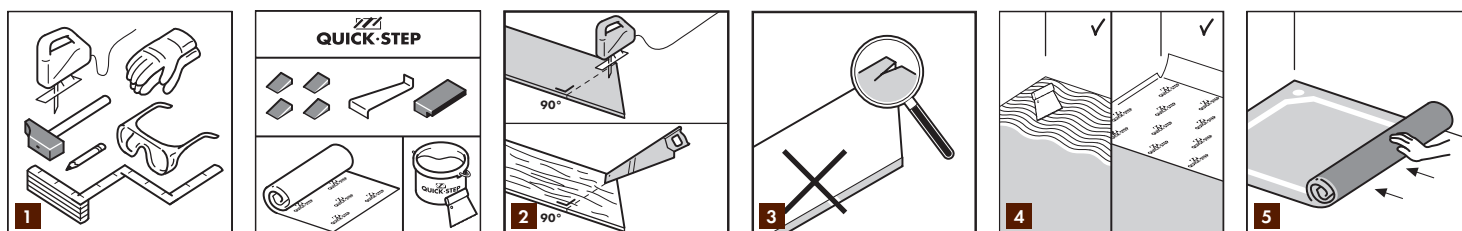
Un parquet Quick-Step ne doit pas être installé dans une pièce humide ou dans des pièces avec siphon de sol. Il est interdit de poser directement le sol sur les solives du plancher.

7

Les sous-planchers minéraux comme le béton doivent être suffisamment secs avant la pose (< 2,5 % d'humidité du béton / 75 % Tramex). Si la teneur en humidité est plus élevée ou est susceptible d'augmenter, d'autres types de protections contre l'humidité doivent être utilisés.

8

Planifiez soigneusement l'orientation de pose des planches avant de commencer. Nous recommandons généralement de les poser parallèlement à la lumière entrante. En cas de pièce longue et étroite, comme un couloir, nous vous recommandons de les poser parallèlement aux longs murs. Il convient de noter que la couleur naturelle sera affectée par la lumière du soleil (la décoloration due à la lumière UV est inévitable). La lumière peut causer une décoloration et des changements de couleur naturels qui ne constituent pas un défaut du produit.


1

Les parquets Quick-Step sont faciles à poser et ne nécessitent pas d'outils coûteux. Outre quelques outils de bricolage courants (règle pliante, crayon, marteau, scie à main ou scie sauteuse, une équerre de charpentier et éventuellement une perceuse électrique et des gants), vous avez uniquement besoin du kit de pose Quick-Step contenant une cale de frappe, une barre d'assemblage et des cales de dilatation. Assurez-vous de disposer de tous les outils avant de commencer la pose.

2

Lorsque vous découpez une planche Quick-Step, assurez-vous de ne pas créer d'éclats ou de copeaux. Si vous utilisez une scie à main, la surface décorative doit être orientée vers le haut. Si vous utilisez une scie sauteuse, la surface décorative doit être orientée vers le bas.

3

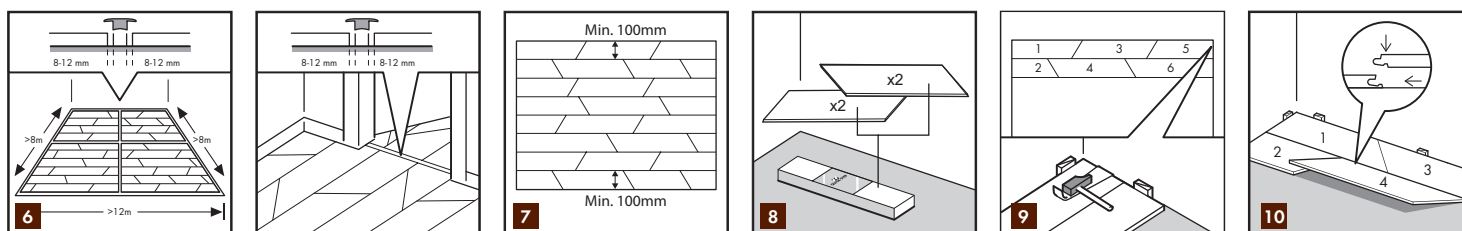
Chaque planche Quick-Step fait l'objet de contrôles méthodiques pour vérifier l'absence d'imperfections avant le conditionnement. Malgré cela, les planches peuvent être endommagées lors du transport ou lors de l'ouverture des colis. Ne posez pas de planches si la surface, les bords ou les dispositifs d'encliquetage sont endommagés. Vérifiez minutieusement chaque planche avant la pose. Chez Quick-Step, un carton peut contenir une planche fractionnée en plusieurs morceaux usinés aux extrémités pour faciliter la pose. La quantité de planches fractionnées par carton peut varier de deux à trois. La longueur cumulée de toutes les petites pièces doit toujours être égale à la longueur d'une planche standard. Gardez à l'esprit que le bois n'est pas un matériau homogène. Il y aura des différences entre les planches, tout comme il y a des différences entre les arbres. Ces phénomènes apportent un aspect chaleureux et naturel au parquet. Des nœuds et des fissures peuvent apparaître, selon la catégorie ou la gamme sélectionnées. C'est tout à fait naturel et ce n'est pas considéré comme un défaut du produit. Par conséquent, assurez-vous toujours d'avoir la bonne finition du sol avant la pose et de disposer de toutes les informations. Une planche installée est considérée comme acceptée et ne peut pas faire l'objet d'une réclamation. Lors de la pose, nous vous recommandons de mélanger les planches, en prenant des planches de différents cartons en même temps.

4

Les panneaux peuvent être posés de manière flottante ou ils peuvent être collés en plein.

5

Si vous choisissez d'installer un sol flottant, vous devez poser la première partie de la sous-couche parallèlement à la longueur des planches à installer. Ajoutez progressivement les parties suivantes de sous-couche à mesure que vous posez les panneaux de parquet. Il est primordial d'utiliser une sous-couche égalisante pour lisser toute irrégularité sur le sol de base. Dans la plupart des cas, un film étanche à la vapeur doit être utilisé pour protéger le sol contre les remontées d'humidité ou la condensation.


6

En cas de pièces de plus de 12 m de longueur et de plus de 8 m de largeur, un joint de dilatation intermédiaire doit être placé. La dilatation et la contraction sont linéaires. Par conséquent, plus la surface est grande, plus le joint de dilatation doit être grand. Un joint de dilatation doit être généralement installé au niveau des entrées et des angles de la pièce. Les parquets ne sont pas adaptés aux pièces humides telles que les salles de bains et les saunas.

7

Avant de commencer, veuillez mesurer minutieusement la longueur et la largeur de la pièce pour planifier précisément la pose et obtenir un aspect du sol équilibré. Cela vous permettra de vous assurer que la dernière bande qu'il vous restera n'est pas trop étroite. Si la dernière rangée est inférieure à 100 mm, la pose sera plus facile si vous découpez les planches de la première rangée dans le sens de la largeur.

8

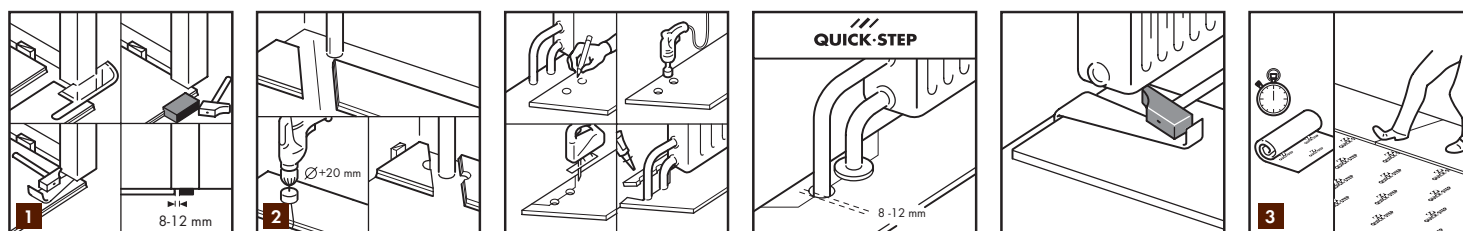
Notre gamme de sol Intenso est composée de planches orientées vers la gauche et vers la droite. Cela signifie qu'un ensemble Intenso contient 2 planches de droite et 2 planches de gauche. Veuillez vérifier les planches avant la pose. La connexion entre une planche droite et une planche gauche est considérée comme une connexion / rangée par Quick-Step.

9

Commencez la pose avec les 2 planches marquées 1 et 2. En face du mur, posez le sol de gauche à droite. La coupe à l'extrémité des deux planches doit créer un angle de 90°, contre le mur. Connectez les deux planches (1 et 2) côté long (en penchant légèrement, insérez la languette de la planche 2 dans la rainure de la planche 1). Pour identifier l'écart de dilatation approprié, consultez la section « Préparation » de ce document. L'écart de dilatation permet au sol de bouger naturellement après la pose (le mouvement naturel du sol dépend du niveau d'humidité relative du site). À la fin de la pose, l'écart de dilatation est dissimulé par les plinthes ou les moulures. Appuyez vers le bas jusqu'à ce que le joint s'enclenche. Si le joint reste légèrement ouvert, tapotez sur celui-ci avec la paume de la main ou utilisez un marteau en caoutchouc et une cale de frappe.

10

Insérez séparément les planches 3 et 4 dans les planches précédentes, en tapant. La planche 3 doit être connectée à la planche 1 et la planche 4 à la planche 2. Si le joint reste légèrement ouvert, tapotez sur celui-ci avec un marteau en caoutchouc et une cale de frappe. Procédez ainsi jusqu'à poser entièrement la rangée. Nous vous conseillons de considérer une connexion entre une planche droite et une planche gauche comme une rangée. Cela permet de former une ligne droite dès le début de la pose. Une fois la première rangée posée, vous pouvez continuer planche par planche, comme pour un parquet traditionnel.


1

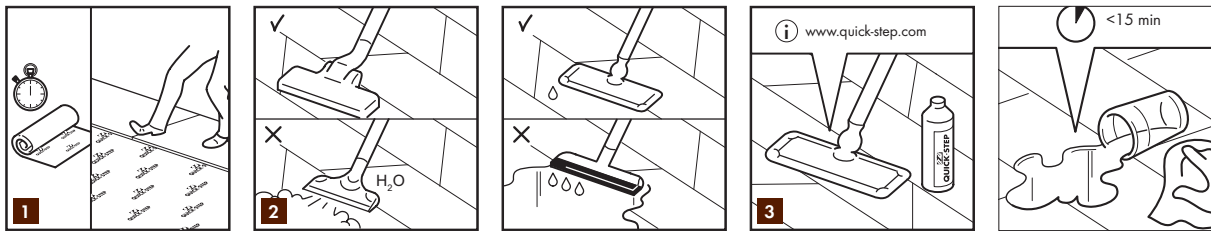
Nous vous recommandons de découper légèrement le chambranle de la porte pour assurer une belle finition lorsque le revêtement arrive à un seuil. Pour garantir la rectitude de la découpe, retournez une planche, puis placez-la sur le sol jusqu'au chambranle. Posez ensuite la scie à main à plat sur la planche, puis découpez simplement dans le chambranle / la moulure comme indiqué. Retirez les morceaux découpés, puis aspirez la poussière. Ensuite, vous pouvez simplement faire glisser le revêtement de sol sous le chambranle / la moulure pour obtenir une finition parfaite.

2

Pour poser du parquet Quick-Step autour de tuyaux, veuillez mesurer minutieusement et noter des repères sur les planches indiquant précisément le centre de chaque tuyau. Percez un trou à chaque point noté équivalent au diamètre du tuyau plus 16 mm pour les climats secs et 24 mm pour les climats humides. Si ce trou est situé sur le côté long de la planche, effectuez une découpe de 45 degrés entre chaque trou et le bord de la planche, puis découpez entre les trous comme indiqué. S'il est situé à l'extrémité d'une planche, effectuez une découpe droite sur la planche. Posez la planche. Puis, déposez de la colle à bois le long des arêtes de coupe de la pièce que vous avez découpée et collez-la à son emplacement prévu. Veillez à ne pas répandre de colle entre le morceau découpé et le sous-plancher. Utilisez des cales de dilatation pour garantir l'adhésion du point de colle et retirez directement toute colle de la surface du sol à l'aide d'un chiffon humide. Les écarts que vous avez créés entre les tuyaux vous permettent de vous assurer que le sol peut bouger comme prévu selon les saisons. Ces écarts ne doivent pas être remplis avec du mastic, du silicone ou tout autre adhésif. Utilisez les rosaces de radiateur Quick-Step pour dissimuler les écarts autour des tuyaux de radiateurs.

3

Vérifiez la surface finale du sol posé, retirez toutes les cales de dilatation et posez les plinthes en bois Quick-Step conformément aux instructions relatives aux plinthes.


1

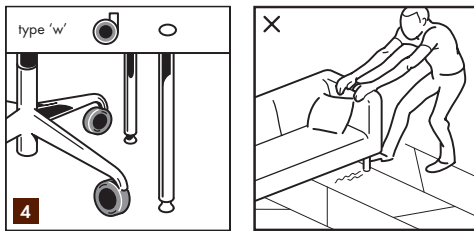
Lors de la pose d'un sol flottant, vous pouvez marcher dessus pendant la pose et directement après. Après la pose, il est recommandé de conserver une température comprise entre 15 et 22 °C et un niveau d'humidité relative compris entre 35 et 65 %. En hiver, l'air dans les pièces est généralement très sec. C'est la raison pour laquelle nous vous recommandons vivement d'utiliser des humidificateurs d'air afin d'obtenir un niveau d'humidité constant. En été et en automne, lorsque l'humidité relative est élevée, la pièce doit être bien ventilée.

2

Pour retirer la poussière et la saleté du sol, utilisez un balai, une serpillère sèche ou un aspirateur. Assurez-vous que l'aspirateur est équipé de roulettes souples et d'une brosse adaptées au parquet pour éviter de rayer votre sol. N'utilisez jamais un nettoyeur à vapeur pour nettoyer votre sol. Pour le premier nettoyage du sol, assurez-vous de retirer TOUTE la poussière et la saleté avant d'utiliser un chiffon. L'entretien à grandes eaux d'un parquet est absolument interdit.

3

Utilisez uniquement les produits de nettoyage recommandés pour l'entretien du sol. N'oubliez pas que si vous utilisez d'autres produits de nettoyage, cela peut endommager votre sol. Essayez toujours immédiatement le sol pour qu'il n'y ait plus de traces d'humidité ou de liquide sur le sol. Les parquets chanfreinés doivent uniquement être nettoyés avec un chiffon sec.


4

Les chaises à roulettes doivent être munies de roulettes souples et une protection en plastique doit être placée sous la zone où la chaise est placée / utilisée. Tous les pieds des meubles doivent être protégés par des patins en feutre pour éviter de rayer la surface vernie / huilée. Évitez de faire glisser ou de tirer des meubles sur le parquet pour éviter toute rayure. Nous vous recommandons de soulever les meubles. Placez toujours un paillason de qualité à chaque porte d'entrée pour éviter l'introduction de sable, de saleté ou d'eau, qui peuvent créer des rayures.

5

Vous pouvez consulter des instructions spéciales de nettoyage auprès de votre revendeur Quick-Step ou sur le site Internet de ces produits. Veuillez les lire attentivement avant d'entretenir votre surface vernie / huilée.

6

Le fabricant n'assume aucune responsabilité quant aux problèmes ou aux dégâts résultant d'une mauvaise préparation du sous-plancher, de la pose du sol lui-même, ou de l'exposition du sol à des conditions climatiques ou à un entretien non adapté. Le droit au remboursement des panneaux endommagés ou de couleur différente ne s'étend pas aux parquets qui ont déjà été posés. Dans certains cas atypiques, nous vous recommandons de vous informer suffisamment vous-même concernant les exigences spécifiques de notre projet de construction. Si vous avez d'autres questions, veuillez contacter votre revendeur.